

161/33/1/5

Ministère de la Culture et de la Communication  
Direction générale des Patrimoines

SERVICE INTERMINISTÉRIEL DES ARCHIVES DE FRANCE

Sous-direction de la communication et de la valorisation des archives  
Bureau des études et des partenariats scientifiques

ENQUÊTE STATISTIQUE ANNUELLE  
sur l'activité des services d'archives contrôlés  
Archives départementales du Calvados



2016

► **EXPOSITION**  
**ARCHIVES DU CALVADOS**

**MOI GUILLAUME**  
PRINCE DES NORMANDS

*Trésors des abbayes  
caennaises (1066-1204)*

► **17** JUIN  
**23** SEPTEMBRE  
2016

<http://archives.calvados.fr>

Suivez-nous aussi sur : <http://facebook.com/archives.calvados>

[archives@calvados.fr](mailto:archives@calvados.fr)





## Rapport annuel 2016

### Bilan qualitatif de l'année 2016 et perspectives pour l'année 2017

L'année 2016 était très favorable sur le plan de l'action culturelle grâce au coup de projecteur de « l'année Guillaume » ou « année de la Normandie médiévale » à l'occasion du 950<sup>e</sup> anniversaire de la bataille d'Hastings et de la fondation de l'Abbaye-aux-Dames. Les Archives du Calvados ont bénéficié de cette communication générale, portée par les collectivités locales et très bien relayée par les médias, en présentant une exposition exceptionnelle de leurs documents les plus anciens. Les chartes des abbayes caennaises ont été montrées pour la première fois au grand public, alors même qu'elles font l'objet d'un programme de restauration et de reconditionnement ambitieux. L'exposition, baptisée « Moi Guillaume prince des Normands », ouvrait un cycle de commémoration organisé avec les quatre autres départements normands à l'occasion de la réunification de la Normandie. Cette collaboration intitulée « 1000 ans de Normandie » trouvera son apothéose en 2017 avec une exposition et une publication communes. Elle s'annonce d'ores et déjà comme un exemple, rare dans son ampleur, de collaboration entre départements.

Les travaux prévus sur le bâtiment sont entrés en phase active, avec la réalisation de la première tranche de travaux portant sur le contrôle des conditions climatiques dans les magasins. Les résultats sur la connaissance des conditions de conservation sont tangibles. La seconde phase de travaux, concernant les circulations publiques et la mise en accessibilité, a été confirmée et se trouve en phase d'avant-projet définitif, pour un début de réalisation fin 2017-début 2018.

Des changements importants au sein de la collectivité ont eu lieu en 2016, avec l'adoption d'un nouveau projet de mandature impliquant un nouvel organigramme et une refonte des politiques culturelles départementales. Une direction de la Culture chapeaute désormais l'ensemble des services culturels, et un schéma directeur de la politique culturelle devrait être fixé en 2017, dans lequel les Archives départementales s'insèrent bien évidemment. Il s'agit de redéfinir certaines actions en les inscrivant mieux dans le territoire et en transversalité avec les autres compétences culturelles du département, tout en menant un travail de fond sur les collections et l'état de saturation du bâtiment.

Avec les travaux sur le bâtiment et après la mise en œuvre du nouveau logiciel métier en 2014, la réalisation du nouveau portail internet reste le grand projet structurant des archives. Ce portail valorisera l'ampleur des nouveaux classements et numérisations réalisés depuis quelques années. L'ambition est de poser définitivement les bases d'un service totalement renouvelé vis-à-vis de ses relations à l'utilisateur.

### Moyens financiers, matériels et humains

Le budget de fonctionnement est en baisse d'un peu plus de 8% à 335 000 euros. Cette baisse a été partiellement compensée par l'arrêt des campagnes massives de microfilmage devenues obsolètes.

Le budget d'acquisition reste suffisant avec un montant global de 35 000 euros.

Le département maintient les effectifs alloués, effort indispensable compte-tenu de moyens humains insuffisants pour répondre aux retards pris dans les classements et la conservation. Outre l'arrivée de deux agents de catégorie C, les départs de Mme MUTTONI et de Mme ENDERLE sont en cours de remplacement sur des postes de qualification identique. On ne peut que s'en féliciter dans le contexte actuel, même si les inévitables périodes d'intérim ont pesé sur l'équipe et sur la réalisation des objectifs fixés. L'Etat a suivi le département dans son engagement, en pourvoyant au remplacement de Mme BUYSENS par l'arrivée d'une chargée d'études documentaires expérimentée Mme HUYGHE, tout début 2017.

Les travaux programmés sur le bâtiment sont rentrés en 2016 dans une phase d'exécution avec l'installation des capteurs de température et d'hygrométrie, les travaux de réfection des huisseries, le remplacement de la centrale de traitement de l'air et la mise en place de gaines de ventilation. Le suivi des conditions de température et d'hygrométrie se révèle très précieux pour mieux anticiper les travaux de maintenance nécessaires. La période 2017-2018 sera cruciale et spectaculaire pour le public et l'utilisateur avec







Cette restitution, couplée à un effort d'élimination sur les archives privées (77 ml) et les archives contemporaines (141 ml) nous permet d'être en accroissement négatif cette année avec près de 300 mètres linéaires potentiellement dégagés. Des opérations de refoulement seraient bien sûr nécessaires pour en bénéficier totalement. Le métrage des entrées reste relativement important puisqu'il atteint un peu plus de 400 ml, sans être incohérent avec la taille de la collectivité et l'objectif de contrôle de l'accroissement visé.

Le schéma directeur de la politique culturelle vise particulièrement la maîtrise des collections conservées et de leur accroissement. Il s'agit de connaître parfaitement les métrages occupés et disponibles, leur état de conservation, de chiffrer les opérations de classement et de reconditionnement nécessaires, mais aussi de procéder à une évaluation plus complète et systématique des collections pour aboutir aux éliminations souhaitables. Il faut se féliciter que cet enjeu essentiel ait été pris en compte par la collectivité à ce niveau.

Plusieurs entrées remarquables ont encore été réalisées cette année, qu'il s'agisse de sauvetage, de dons ou de dépôts spontanés, révélant sans doute une connaissance accrue sur le terrain de nos missions. On peut ainsi citer les archives familiales de résistants, grâce à la collaboration avec le Comité régional Résistance et Mémoire ; les fonds des communes de Bissères et du Torquesne ou celui de la justice de paix de Morteaux-Coulibœuf. L'acquisition du très beau fonds de la famille Seran de la Tour à Saint-Pierre-Canivet a pu être complétée avec l'achat des pièces relatives à la construction du château et surtout au milieu des francs-maçons du XVIII<sup>e</sup> siècle auquel était lié M de Séran. Enfin, le déplacement réalisé à Fleurange à l'été 2015 pour solliciter le don des archives iconographiques de la SMN devrait porter ses fruits en 2017.

**Le classement, le reconditionnement et la restauration restent une priorité.** Des classements importants ont été réalisés sur les archives anciennes : maîtrise des Eaux-et-Forêts de Bayeux, Intendance de Caen. La présence d'une stagiaire de l'INP a permis d'achever le classement du fonds de l'Abbaye-aux-Dames en souffrance depuis trop longtemps, et ce, l'année du 950<sup>e</sup> anniversaire de sa fondation. Les archives de la série R ont bénéficié d'un important travail très complet : restauration, numérisation, recotation et classement. On peut également citer, parmi de nombreux travaux, le classement de fonds d'architectes de la Reconstruction, du fonds de la maternité de Bénouville, d'archives des dommages de guerre ou l'achèvement d'arriérés relatifs aux Renseignements généraux ou à l'Université.

Tous les inventaires sont encodés directement par tous les agents assurant des classements, qui représentent la majorité de l'équipe. On ne peut que se féliciter de cette situation qui nous a permis en quelques années un progrès considérable sur la connaissance de nos fonds. Le mouvement a été accéléré bien entendu par une campagne de rétroconversion qui aboutit à l'entière dématérialisation des quelque 700 inventaires des archives communales, mais aussi des sous-préfectures du Calvados (série Z) et de l'état des versements W jusqu'en 2007. Il faut maintenir l'attention sur la qualité des instruments de recherche produits, mais le résultat de cette réforme de fond est patent et sera particulièrement visible après la mise en service du nouveau portail.

En 2017, la priorité sera toujours le traitement des archives médiévales et modernes, des fonds liés aux deux guerres mondiales, ainsi que le tri et l'évaluation des archives contemporaines. Un travail spécifique sera mené sur les archives de la SMN, les archives XIX<sup>e</sup> siècle de Lisieux, la série L et les archives de la Reconstruction. Enfin, le désherbage de la bibliothèque doit être entrepris pour permettre une meilleure utilisation des espaces au 1<sup>er</sup> étage du bâtiment.

Ces classements, qui se font en partie avec l'aide de prestations extérieures, permettent souvent d'importants gains de place. Ils sont associés à des travaux de reconditionnement grâce à l'achat de matériel de conservation spécifique, à des opérations de dépoussiérage, et à des campagnes de restauration.

Les restaurations se font en priorité sur les documents scellés médiévaux, les grands plans d'Ancien Régime ou encore cette année les registres d'élection aux Etats-Généraux de 1789, dont l'état de conservation n'était pas à la hauteur de leur portée historique et symbolique. Si le montant alloué à ces restaurations a diminué au profit des prestations de classement et de reconditionnement, cette baisse relative s'accompagne d'une meilleure qualification des travaux nécessaires, pour un résultat globalement plus satisfaisant.

Les postes budgétaires s'équilibrent aujourd'hui de cette manière sur ces opérations : environ 50 000 euros pour la restauration, 50 000 euros pour les prestations de classement et 80 000 euros pour l'achat de matériel de reconditionnement. Le reste de l'enveloppe consacrée à la conservation est utilisé pour des opérations de dépoussiérage ou de refoulement.



la réfection des espaces d'accueil du public, salle de lecture comprise, l'aménagement d'une réelle salle d'exposition et la mise en accessibilité des locaux. Après vingt ans, les espaces avaient vieilli. Surtout les usages d'un service d'archives ont beaucoup changé et imposaient de repenser les logiques de fonctionnement. Il fallait trouver de l'espace pour l'action culturelle et les travaux de classement, tout en réaménageant la salle de lecture pour l'adapter à un public plus limité mais souvent plus spécialisé et consultant des originaux précieux. Malgré une enveloppe contrainte, une réflexion globale a pu être menée dans ce sens grâce à une parfaite collaboration avec le référent du projet pour la collectivité.

**La saturation progressive des locaux reste un point d'attention préoccupant**, sans qu'une solution d'extension puisse être trouvée à moyen terme. Des éliminations massives ont déjà été menées, notamment sur les collections de presse redondantes, les dossiers clients de notaires et la série W. La restitution aux collectivités de plus de 2000 habitants de leurs archives récentes a permis également en 2016 un gain de place conséquent de 500 mètres linéaires, et un accroissement net négatif cette année. Il faut continuer cet effort de sélection, y compris de manière rétrospective. Dans le cadre du schéma directeur de la politique culturelle, il est prévu de mettre en oeuvre un diagnostic réellement pertinent et efficace des collections dans une optique de maîtrise des espaces. Ce projet sera un des éléments structurants de l'année 2017.

## **Contrôle, conservation et classement**

Les relations avec les services versants sont globalement bonnes, avec un bon retour d'information sur les opérations en cours, les visas d'élimination, etc. L'équipe dédiée à la collecte des archives contemporaines a été renforcée fin 2016, avec l'arrivée d'une chargée d'études documentaires et d'un nouveau responsable de pôle. Après une année difficile en termes d'effectifs, cela permet d'envisager une politique plus active et ambitieuse.

**Le suivi des réformes** dans l'organisation territoriale des collectivités et de l'Etat est une préoccupation majeure. La fusion des deux régions a entraîné des opérations importantes avec le SGAR, mais aussi des déménagements des services départementaux et leur inévitable corolaire en matière d'archives. Le travail avec la nouvelle région restera difficile tant qu'un service dédié ne sera pas réellement constitué avec des moyens et un projet clairs. Une collaboration avec la Seine-Maritime doit s'initier pour faire évoluer la nouvelle collectivité, qui se trouve bien entendu confrontée à des enjeux de réorganisation très complexes. Les conséquences de la création de nombreuses communes nouvelles ont un impact limité dans le Calvados dans la mesure où la plupart des collectivités de moins de 2000 habitants avaient déjà déposé leurs archives anciennes. Certains fonds ont cependant pu être sauvés à cette occasion, comme celui de la commune de Bissières.

Pour le Département, l'adoption d'un nouvel organigramme, les transferts de compétence à la région et des opérations immobilières importantes ont également un impact sur la gestion de l'archivage intermédiaire du département, dont on peut penser à ce stade qu'il sera à terme positif.

Un travail important est mené sur le contrôle et la collecte d'archives notariales, qui avaient été suspendus pendant des années, sinon pour les grosses études caennaises et souvent pour des périodes trop récentes. Il ne s'agit pas bien entendu dans le contexte de saturation actuel de collecter toutes les minutes de plus de 75 ans mais de repérer les minutes de la première moitié du XXe siècle en péril, y compris dans de petites études isolées. Cette politique soutenue par la chambre régionale obtient de bons résultats avec la collecte de 100 ml dont les études d'Isigny-sur-Mer ou Saint-Sylvain par exemple.

La refonte de la politique culturelle du département a pour conséquence la mise en place de contrats de territoire qui comporteront un volet archives. Outre ce travail de collaboration en cours, le contrôle des archives communales se poursuit régulièrement : réunions annuelles d'information, visites et inspections communales (15 dont Pont-l'Évêque) ; des formations ont aussi été organisées avec l'appui du secrétariat général de la préfecture et du CNFPT. Suite à l'inspection réalisée fin 2014, l'action conjuguée de la Préfecture et du Département a permis la restitution à des collectivités importantes (Région Normandie, Lisieux, Cabourg, Vire, etc) de 500 mètres linéaires d'archives contemporaines indûment collectées par le passé.



**Le prix du jeune historien** était bien entendu également dédié à la Normandie médiévale, sous le parrainage amical du professeur François Neveux. La tenue du jury, composé des IA-IPR, des élus du département et de personnalités éminentes (directeur du musée de Normandie, du musée Baron-Gérard de Bayeux) est toujours l'occasion de mettre en valeur nos partenariats. Les élèves ont ici aussi été reçus par le Président du Département, et ont bénéficié pour les lauréats d'une visite exceptionnelle des Archives nationales. Il faut ici remercier encore une fois l'implication et le partenariat du département des collections des Archives nationales, qui nous a offert un moment unique. La réforme des collèges et des programmes d'histoire fait peser un risque sur le renouvellement du prix en 2017. Mais l'organisation de cet événement apprécié, si elle doit être proposée chaque année aux enseignants si c'est possible pour nous, ne doit pas être le seul critère de réussite de notre travail en matière éducative. Travail qui reste cependant difficile en raison de la baisse des moyens côté Education nationale, et de la difficile mobilisation des enseignants soumis à des impératifs de plus en plus nombreux et complexes.

**En 2017, le travail mené depuis un an avec les 4 autres départements normands aboutira à la présentation d'une exposition déclinée sur les cinq établissements** et à la sortie d'une publication commune, sous le titre « Mille ans de Normandie. Richesse des Archives normandes ». Le propos sera d'éclairer l'histoire de la Normandie depuis ses origines à travers les grands documents qui ont fait son histoire et qui sont conservés aux Archives départementales. Un nouveau numéro de la collection « Archives et territoires », consacré au canton de Thury-Harcourt, devrait également paraître.

**Dans le cadre du nouveau schéma de la politique culturelle départementale**, un effort sera apporté dans les prochaines années pour mieux donner à notre action culturelle une approche territoriale. Il s'agit, en cohérence avec le rôle du département, de privilégier un prisme de réflexion évitant de creuser le déséquilibre de représentation entre la ville centre et les territoires ruraux ou excentrés. Un travail sera mené sur notre offre d'expositions itinérantes, qui doit être entièrement modernisée, et pensée en transversalité avec l'offre existante au sein des autres services culturels du département. Les actions de valorisation menées en transversalité avec les autres services culturels seront par ailleurs privilégiées et les pistes de convergence les plus porteuses de sens seront recherchées. D'ores et déjà, il est envisagé de repenser la politique de publication en l'ouvrant plus largement à toutes les formes de patrimoine et aux contributions scientifiques des autres services patrimoniaux.

**En conclusion**, comme tous les services publics culturels, les Archives départementales sont confrontées depuis plusieurs années à une baisse structurelle des moyens dans un contexte d'incertitude et de modification des usages. Les Archives du Calvados ne sont pas épargnées par ces mutations mais ont globalement les moyens d'y répondre. La qualité scientifique et technique de l'équipe, la confiance des élus et le soutien de l'administration nous ont permis des progrès consistants. Nous sommes passés d'une logique documentaire papier à des instruments de recherches publiables en ligne et normalisés ; les travaux de classement et de traitement ont été très importants avec des gains de place afférents considérables ; l'adoption d'une politique d'open data et d'un nouveau fonctionnement en salle de lecture a révolutionné notre relation à l'utilisateur ; notre action culturelle est restée visible malgré l'effort porté sur la conservation.

La mise en ligne d'un nouveau portail et les travaux sur les espaces d'accueil du public sont les dernières pierres qui manquent à l'édifice pour répondre à l'objectif fixé lors de l'établissement du projet de direction début 2013. Lorsque ces chantiers stratégiques seront réalisés, sans doute fin 2018, nous aurons déjà entamé de nouvelles réflexions grâce à l'impulsion apportée par le schéma directeur de la politique culturelle départementale. Ces réflexions doivent porter sur l'avenir du bâtiment dans les années à venir pour juguler sa saturation. Elles doivent aussi permettre de toujours mieux adapter notre action à la commande politique pour qu'elle reste en phase avec les attentes des élus, indispensables relais de la demande citoyenne.



## **Communication, diffusion, valorisation**

**L'année 2017 sera une année cruciale pour notre portail d'accès au public.** Il devrait enfin voir le jour après plusieurs années de gestation et une année de mise en œuvre retardée par des aléas techniques du côté de notre prestataire. Le nouveau portail permettra un accès en temps réel à l'ensemble des instruments de recherche produits, associés aux campagnes de numérisation récentes. Il s'accompagnera d'une refonte conséquente de la relation à l'utilisateur avec des informations voulues plus attrayantes, efficaces et adaptées aux usages actuels.

Un nouveau modèle de relation au public basé sur la gratuité et l'open data a été proposé à la collectivité. Il permettra de se montrer ambitieux en termes de recherche de nouveaux publics et d'attractivité. Il s'agit aussi de nous adapter à la demande de l'utilisateur, qui ici comme ailleurs, est de moins en moins présent physiquement en salle, et de plus en plus demandeur d'accès à distance performant et intuitif. Il s'agit, modestement, de faire enfin rentrer les Archives du Calvados dans l'ère du 2.0 avec des outils d'indexation collaborative, des liens permanents vers des images librement réutilisables et correctement décrites selon les normes en vigueur.

**Notre politique de diffusion en ligne et de numérisation s'adapte à la nouvelle demande.** Les campagnes de microfilmage massives se sont achevées et ont permis de dégager des moyens supplémentaires pour la numérisation. Celle-ci peut désormais se faire non seulement en externe mais aussi en interne grâce au renforcement de l'équipe et à l'acquisition de matériel adapté. En 2016, nous avons relancé plusieurs opérations de numérisation, toujours accompagnées d'un diagnostic sur l'état de la collection et de l'inventaire associé. Ont été traités les rapports de préfets de la Seconde guerre mondiale, avec réalisation d'un instrument de recherche cohérent qui manquait, et les cahiers de doléances, après un travail de reconditionnement indispensable. La numérisation d'un fonds de plaques de verre relatif au Lisieux d'après-guerre, très demandée par la Société historique de Lisieux, a pu commencer et s'achèvera en 2017. Sa valorisation est prévue sur le nouveau site par le biais d'une plate-forme de description collaborative. Ce principe d'indexation collaboratif sera également mis en œuvre pour les registres de conscription de la première guerre, pour un résultat attendu d'ici 2018 dans le cadre du Grand Mémorial.

Il est également prévu en 2017 de mener une opération plus importante sur les documents iconographiques de l'intendance de Caen, particulièrement beaux et encore méconnus et trop mal conservés. Ce travail sur la série C, qui a commencé en 2015 avec son reconditionnement, est de longue haleine. Il s'agit de corriger le retard pris sur le traitement de ce fonds remarquable, selon les mêmes modalités que ce qui a été entrepris pour les séries G et H. Une exposition pourrait être envisagée à partir de ce fonds, qui permettrait d'évoquer le territoire considéré, de Cherbourg à la Dives, durant cette période du XVIIIe siècle trop méconnue du public local.

**L'année 2016 a vu les collectivités locales normandes se consacrer à la commémoration du 950<sup>e</sup> anniversaire de la bataille d'Hastings, qui était aussi l'anniversaire de la fondation de l'Abbaye-aux-Dames,** siège de la nouvelle région Normandie. Cette période et la figure illustre de Guillaume le Conquérant rencontrent toujours l'intérêt du public, et cette « année Guillaume », ou « année de la Normandie médiévale », n'a pas failli à la règle. Pour les Archives, qui avaient su anticiper en amont cet anniversaire, c'était bien sûr l'occasion de montrer les pièces les plus anciennes et les plus symboliques de leur collection, tout en valorisant le travail réalisé sur ces chartes depuis le nouveau projet de direction. L'exposition « Moi Guillaume prince des Normands », sous-titrée « Trésors des abbayes caennaises » a pu montrer l'extraordinaire richesse du fonds de l'Abbaye-aux-Hommes et la succession de pancartes et de chartes royales magnifiquement conservées. Un travail de médiation (lecture audio du texte en latin et de sa traduction) et une scénographie raffinée ont fait le reste. Malgré des lieux peu adaptés en l'absence d'une vraie salle d'exposition, la fascination du public face à ces pièces était là, y compris pour le Président du Conseil départemental qui nous a fait l'honneur encore une fois de sa présence à l'inauguration.

Le petit catalogue gratuit accompagnant l'exposition, bien que modeste, n'en était pas moins inédit par les pièces qu'il présentait. Un travail de médiation éducative sur les sceaux a été possible grâce à la collaboration exceptionnelle des Archives nationales et de leur atelier qui nous a fourni un panel remarquable de moulages de sceaux. Ce travail sur les sceaux a été valorisé par des ateliers et des visites scolaires, mais aussi lors du grand événement organisé par le département au château de Bénouville fin juin.



### DONNÉES STATISTIQUES

- 1 Position du directeur
- 2 Budget
- 3 Personnel
- 4 Bâtiments
- 5 Contrôle
- 6 Relations avec les producteurs
- 7 Collecte et constitution des fonds
- 8 Traitement des fonds
- 9 Informatique
- 10 Conservation
- 11 Numérisation
- 12 Communication
- 13 Site internet
- 14 Valorisation

### CHIFFRES CLÉS

*Chiffres incrémentés automatiquement, ne pas modifier.*

### NOTICE EXPLICATIVE

*L'enquête statistique 2016 se présente sous la forme d'un classeur Excel de 14 onglets thématiques.*

*Les données essentielles, « chiffres clés », seront remplies automatiquement sur le dernier onglet, dont vous voudrez bien ne pas modifier la présentation.*

*En cas de problèmes, n'hésitez pas à vous adresser au bureau des études et partenariats scientifiques, service interministériel des Archives de France :*

*M. Jean-Charles Bédague, tél. 01 40 27 66 71, [jean-charles.bedague@culture.gouv.fr](mailto:jean-charles.bedague@culture.gouv.fr)*

### LÉGENDE

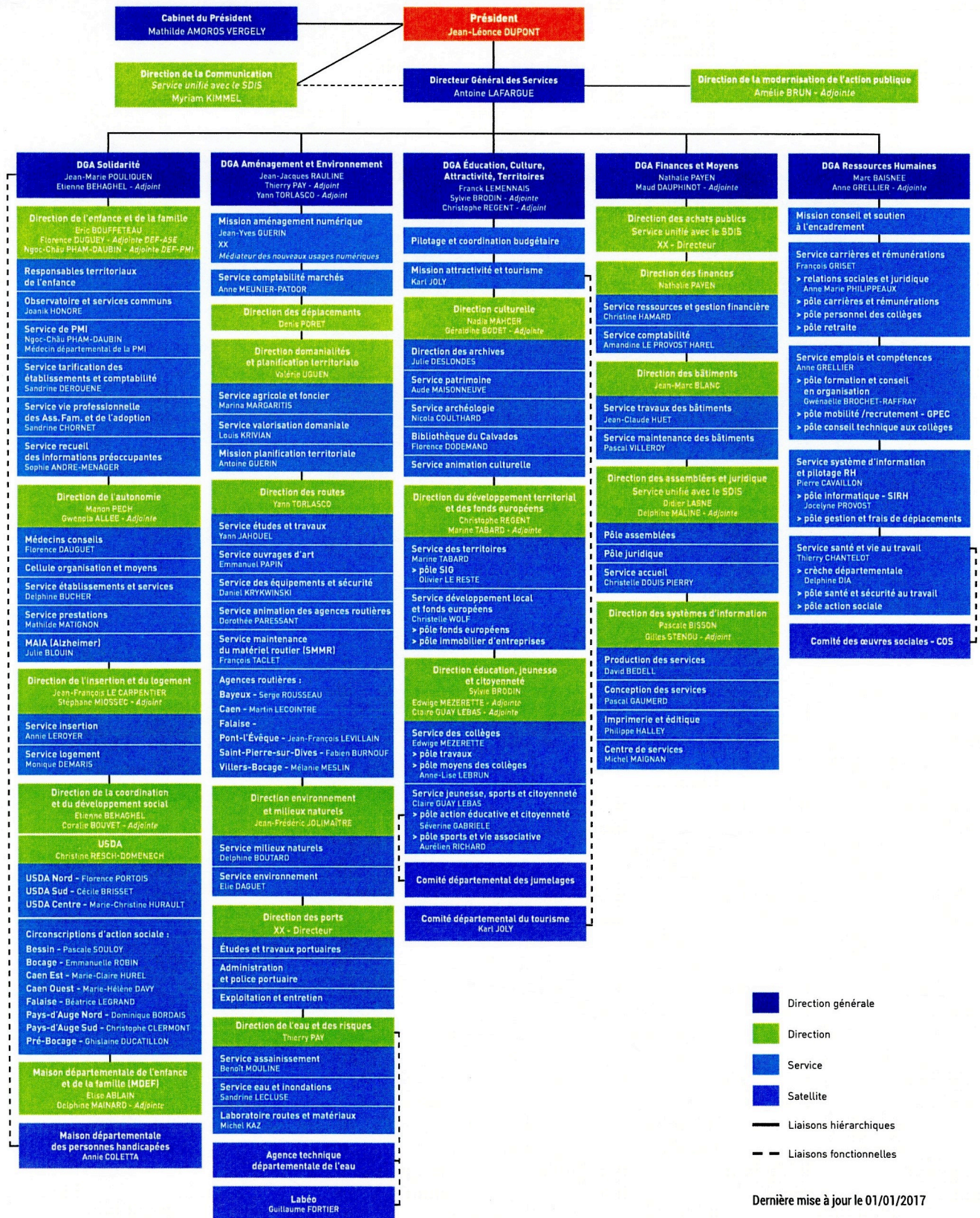


- Case incrémentée dans les chiffres clés
- Calcul effectué automatiquement, ne pas modifier
- Menu déroulant, ne pas modifier





# DÉPARTEMENT DU CALVADOS ORGANIGRAMME



Dernière mise à jour le 01/01/2017

Conception, Impression: Imprimerie du Département du Calvados - JM, 2017, Réf. 01944/1/01

Mon quotidien,  
ma vie demain.



## 1. POSITION DU DIRECTEUR

### 1. Activités pour le compte de l'État

#### Relations avec le préfet

- Avez-vous une délégation de signature du préfet ?	Oui
- D'autres personnes de votre service ont-elles une délégation de signature du préfet ?	Oui
Si oui, sont-ce des agents de l'État ?	Oui
- Participez-vous au collège des chefs de service ?	Oui
Si oui, combien de réunions y a-t-il eu dans l'année ?	8
- Avez-vous été reçu en entretien annuel d'évaluation par le préfet ou le secrétaire général ?	Non
- Le service des archives est-il présent sur le site internet de la préfecture ?	Non
- Participez-vous à des commissions particulières pour le compte du préfet ?	Non

#### Conservation des antiquités et objets d'art

- Êtes-vous le conservateur des antiquités et objets d'art (CAOA) ou le conservateur délégué (CDAOA) ?	Non
- Encadrez-vous le CAO/A au titre de la collectivité ?	Non
- Le CAO/A est-il rattaché à votre service ?	Non
- Êtes-vous membre de la commission départementale des objets mobiliers (CDOM) ?	Oui
- Combien de réunions y a-t-il eu dans l'année ?	1

#### Inventaire du patrimoine

- Exercez-vous des fonctions pour l'Inventaire du patrimoine ?	Non
--	-----

#### Relations avec la direction régionale des affaires culturelles

- Participez-vous à des réunions organisées par le conseiller Archives ?	Non
Si oui, combien de réunions y a-t-il eu dans l'année ?	
- Êtes-vous membre de la commission régionale du patrimoine et des sites (CRPS) ?	Non
Si oui, combien de réunions y a-t-il eu dans l'année ?	
- Participez-vous à d'autres réunions de la DRAC ?	Non

### 2. Activités pour le compte du conseil départemental

- De qui dépendez-vous au sein du conseil départemental ?	
Directeur de la Culture	
- Qui procède à votre évaluation annuelle ?	DGA
DGA Education, culture, attractivité, territoires	
- Participez-vous à des réunions particulières du conseil départemental ?	Oui
- Avez-vous des fonctions complémentaires (direction du patrimoine, directeur de musée) ?	Non
- Avez-vous rédigé pour votre service un projet scientifique, culturel et éducatif, ou un document cadre de ce type ?	Oui

Le projet de direction adopté par le CTP début 2013 incluait un schéma d'orientation de ce type. Il est prévu de le réviser en 2018-2019.

L'organigramme du département a été revu en novembre 2016.

L'organigramme actualisé est joint.



## 2. BUDGET RÉALISÉ

### 1. Dépenses propres au service

#### Salaire et charges de personnel à la charge de la collectivité locale

Montant total NC

#### Fonctionnement

Montant total NC

- dont crédits gérés directement par le service 335 000,00 €

- dont crédits gérés par la collectivité locale pour le service NC

#### Investissement

Montant total NC

- dont crédits gérés directement par le service 35 000,00 €

- dont crédits gérés par la collectivité locale pour le service NC

#### Dépenses spécifiques par nature

Conditionnement	84 211,00 €
Reliure et restauration	48 637,00 €
Microfilmage	27 500,00 €
Numérisation	15 190,00 €
Acquisition d'outils informatiques (logiciel, site Internet, portail, SAE)	prise en charge DSI
Maintenance des outils informatiques	prise en charge DSI
Élimination d'archives	0,00 €
Encodage	6 000,00 €
Frais d'impressions	imprimerie
Achats d'ouvrages et abonnements	service documentation
Achats de documents	35 000,00 €
Expositions	73 367,00 €

### 2. Recettes propres au service

Montant total 7 359,00 €

### 3. Subventions et mécénat

Nature de l'opération	Moi, Guillaume, Prince des Normands, trésors des abbayes normandes	
Coût opération	73 367,00 €	
Subvention État	6 544,00 €	
Subvention collectivité territoriale	10 000,00 €	
Subvention Europe		
Mécénat		
Total subventions et mécénat	16 544,00 €	

#### Autres commentaires relatifs au budget

Autres postes de dépenses importants : prestations de classement : 35 136 € ;  
dépoussiérage : 5300 €







### 3. PERSONNEL

Nom	Prénom	Cat. (A/B/C)	Cadre d'emploi	Temps
DESLONDES	Julie	A	conservateur Etat	100%
OLIVE	Elisabeth	A	conservateur Etat	100%
AMSELLEM	Emmanuelle	A	attaché de conservation du patrimoine	90%
BONNAMY	Hélène	A	attaché de conservation du patrimoine	100%
HOLVAS	Jean-François	A	attaché de conservation du patrimoine	100%
LEBEURIER	Jean-Marie	A	attaché de conservation du patrimoine	80%
L'HOTELLIER	Anysia	A	attaché de conservation du patrimoine	100%
BOUCHARD	Mathilde	B	assistant principal de conservation	90%
DE KONINCK	Isabelle	B	assistant principal de conservation	100%
LE FOLL	Mélanie	B	assistant principal de conservation contractuel	100%
MARIE-MARGUERITE	Delphine	B	assistant principal de conservation contractuel	80%
DANGUY	Yvane	B	assistant de conservation contractuel	100%
SCHMITT	Zoé	B	assistant de conservation contractuel	100%
EVEILLARD	Annick	B	rédacteur principal	100%
SABINE	Christiane	B	rédacteur	100%
LAILLIER	Jean-Yves	B	secrétaire de documentation Etat	100%
GIRET	Jean-Marc	C	adjoint principal du patrimoine	100%
LEBIS	Sylvie	C	adjoint principal du patrimoine	90%
CHRÉTIEN-CHASSEROT	Sophie	C	adjoint du patrimoine	100%
CHAMPEAU	Catherine	C	adjoint administratif principal	90%
FIERVILLE	Chantal	C	adjoint administratif principal	100%
FORTIN	Michel	C	adjoint administratif principal	100%
LAIR	Jocelyne	C	adjoint administratif principal	100%
MESLIN	Maud	C	adjoint administratif principal	80%
POULAIN	Catherine	C	adjoint administratif principal	90%
AUBLET	Thierry	C	adjoint administratif	100%
BIZET	Sandrine	C	adjoint administratif	100%
BODINI	Christelle	C	adjoint administratif	90%
JEANNE DIT LEVAVASSEUR	Angélique	C	adjoint administratif contractuel	90%
LECHEVALIER-BOISSEL	Sophie	C	adjoint administratif	90%
PETIT	Marylin	C	adjoint administratif	100%
SELLIN	Pascal	C	agent de maîtrise principal	100%
LAISNEY	David	C	agent de maîtrise	100%
BOUQUIN	Didier	C	adjoint technique principal	100%
ACCARD	Alex	C	adjoint technique	100%
BARBOT	Géraldine	C	adjoint technique	100%
MOUGET	Gratien	C	adjoint technique	100%
PRANDT	Franck	C	adjoint technique	100%
ROUSSEL	Linda	C	adjoint technique	100%

#### Recrutement :

Michel FORTIN, adjoint administratif principal

Angélique JEANNE DIT LEVAVASSEUR, adjoint administratif contractuel

#### Départ en retraite :

Françoise BUYSENS, secrétaire de documentation

#### Mutation :

Marie-Edith ENDERLE, attaché de conservation

Audrey MUTTONI, attaché de conservation



### 3. PERSONNEL

#### 1. Nombre de personnes physiques au 31/12/2016

dont personnel État

dont personnel territorial

39

3

36

#### 2. Tableau récapitulatif (en équivalent temps plein)

	Catégorie A État	Catégorie A territorial	Catégorie B État	Catégorie B territorial	Catégorie C État	Catégorie C territorial	Total ETP
Filière administrative				2,00		10,40	12,40
Filière culturelle	2,00	4,70	1,00	1,90		2,90	12,50
Filière technique						8,00	8,00
Filière animation							0,00
Contractuels				3,80		0,90	4,70
Autres							0,00
<b>Total</b>	<b>2,00</b>	<b>4,70</b>	<b>1,00</b>	<b>7,70</b>	<b>0,00</b>	<b>22,20</b>	<b>37,60</b>

#### 3. Estimation de la répartition des ETP par secteurs

Administration	2,6
Contrôle et collecte	9
Classement et conservation (dont microfilmage et numérisation)	16
Valorisation et communication	8
Autres	2
<b>Total ETP</b>	<b>37,6</b>

#### 4. Formation professionnelle reçue

Type de formation	Nombre de jours de formation	Nombre d'agents concernés
Formation initiale - intégration à l'emploi	0,0	0,0
Préparation à un concours	12,0	1,0
Formation archivistique	9,0	19,0
Autres formations continues	34,5	25,0
<b>Total</b>	<b>55,5</b>	<b>45,0</b>

#### 5. Personnel temporaire encadré par le service

Nombre de stagiaires accueillis dans l'année *	12,00
Total annuel des jours - stagiaires	309,00
Nombre de vacataires accueillis dans l'année	
Total des heures de vacation par mois	
Nombre de personnes accueillies au titre du service civique	
Total annuel des jours – service civique	
Autres emplois temporaires (apprentis, TIG)	
Total annuel des jours – autres emplois temporaires	

\* À l'exception des collégiens



#### 4. BÂTIMENTS

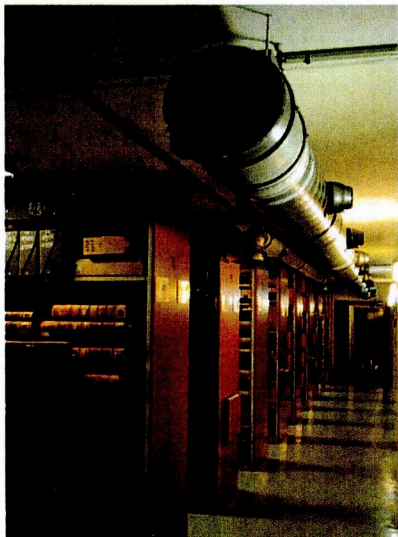
##### 5. Occupation de l'espace

	Total ml équipé au 31-12-2015	Total ml installé dans l'année	Total ml équipé au 31-12-2016	Total ml occupé au 31-12-2015	Total ml nouvellement occupé dans l'année	Total ml occupé au 31-12-2016	Total ml disponible au 31-12-2016
Bâtiment principal	63 098,00		63 098,00	57 648,40	-299,70	57 348,70	5 749,30
Annexes			0,00			0,00	0,00
Total	63 098,00	0,00	63 098,00	57 648,40	-299,70	57 348,70	5 749,30

Ce métrage reste une évaluation assez large, qu'il conviendrait de déterminer de manière beaucoup plus précise. Une prestation est en cours de réflexion sur ce sujet.

##### 6. Ateliers

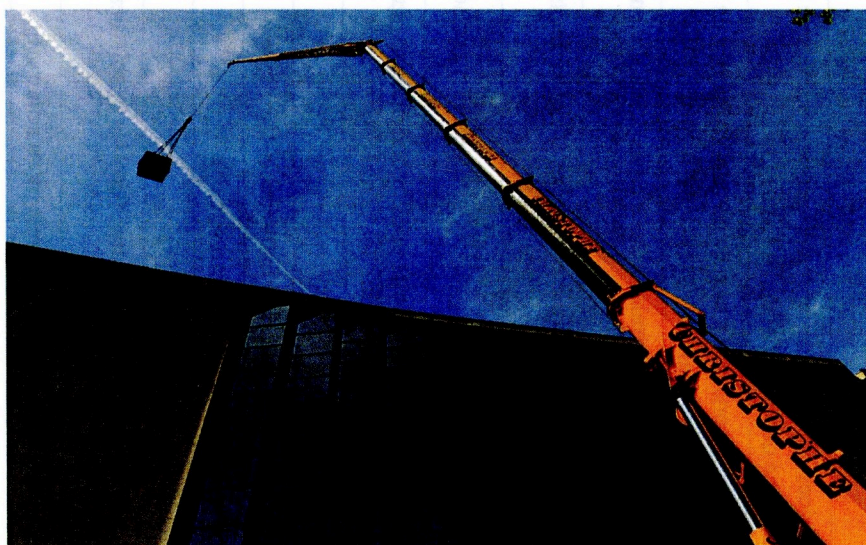
Nature de l'atelier	Nombre d'ateliers	Nbre d'agents (en ETP)
Photographie, microfilmage et/ou numérisation	1	3,00
Archives sonores et audiovisuelles		
Reliure et/ou restauration		
Maintenance, bricolage	1	2,50



Installation de gaines d'aération dans les dépôts



Groupe froid de la centrale de traitement de l'air



Pose du groupe froid de la centrale de traitement de l'air



## 4. BÂTIMENTS

### 1. Locaux (y compris les annexes)

Y a-t-il des annexes ?

Non

Mutualisation avec un autre service ?

Non

Si oui, lequel ?

### a. Surface

	Bâtiment principal	Annexe 1	Annexe 2	Annexe 3
Surface du service (m <sup>2</sup> )	12 916,00			
- dont locaux ouverts au public (m <sup>2</sup> )	905,00			
- dont locaux de travail (m <sup>2</sup> )	1 324,00			
- dont magasins (m <sup>2</sup> )	10 451,00			
- dont logements de fonction (m <sup>2</sup> )	236,00			

### b. Accessibilité aux personnes handicapées

Non

### c. Logement de fonction

	Nécessité absolue de service	Convention d'occupation précaire avec astreinte
Nombre de logements de fonction	1	0
- dont logement directeur		
- dont logement gardien	1	
- dont autre logement		

### 2. Construction / Extension

Coût total estimé de l'opération

Coût total de l'opération réalisée dans l'année

Investissement du département voté et effectivement alloué au cours de l'exercice

Subvention de l'État effectivement subdélégée au cours de l'exercice

Subvention régionale effectivement allouée au cours de l'exercice

Non

### 3. Travaux d'aménagement ou d'entretien

Montant des travaux

Oui

614 141 €

### Détail des travaux d'aménagement ou d'entretien réalisés dans l'année

Travaux d'amélioration du système de traitement d'air des magasins de conservation (remplacement de la CTA de la Tour B, création d'un brassage d'air dans tous les magasins, pose de capteurs thermo-hygromètres dans tous les magasins, pose de robinets thermo-statiques sur les radiateurs, remplacements de déshumidificateurs, étanchéité des fenêtres de Tour A révisée). Montant de la subvention de l'Etat : 150 000 euros.

### 4. Sécurité

Contrôle d'accès aux parties interdites pour les personnes extérieures au service

Oui

Date de la dernière visite de la commission de sécurité

31/08/2015



## 5. CONTRÔLE SCIENTIFIQUE ET TECHNIQUE

### 2. Conservation des archives courantes et intermédiaires en 2016

#### 2.1. Centres de préarchivage

Nombre de centre(s) de conservation des archives courantes et intermédiaires

8

	DDTM 14	DREAL Normandie Caen	CAD/DDTM local mutualisé	Rectorat	DSDEN 14	Total
Total du métrage linéaire conservé	4068	987,00	1 770,30	2727	817,00	10 369,30
Personnel affecté (nombre et catégorie)	1,8		1	1	1	4,8
personnel des archives départementales	0	0	0	0	0	0
autres	0,80 Cat A + 1 Cat C (poste vacant depuis 9 mois) postes mutualisés DDTM/DREAL		1	1	1	3
Métrage linéaire installé au 31 décembre 2016	7660,5	2732,3	NC	2385	576	13353,8
Métrage linéaire occupé au 31 décembre 2016	4068	987,00	NC	2727	817	8599
Nombre de communications aux services	90	38	comptabilisation à mettre en place / NC	comptabilisation à mettre en place / NC	comptabilisation à mettre en place / NC	128
Relations avec les archives départementales	Régulières	Régulières	Régulières	Régulières	Ponctuelles	

	CHU CAEN	Mondeville (justice)	CH Honfleur			Total
Total du métrage linéaire conservé	27500	5 004,00	2 141,00			34 645,00
Personnel affecté (nombre et catégorie)	11,5	0,4	2,8			14,7
personnel des archives départementales		0				0
autres	11,5	0,4				11,9
Métrage linéaire installé au 31 décembre 2016	24000	12500	2230			38730
Métrage linéaire occupé au 31 décembre 2016	24000	5 004,00	2 141,00			31145
Nombre de communications aux services		NC	NC			0
Relations avec les archives départementales	Régulières	Régulières	Régulières			



## 5. CONTRÔLE SCIENTIFIQUE ET TECHNIQUE

### 1. Bilan récapitulatif des actions liées au contrôle scientifique et technique en 2016

Organismes effectuant des versements	Inspections et visites d'information (nombre)	Formations (nombre)	Métrage linéaire éliminé (1)	Gigaoctets éliminés (1)	Nombre de services uniques touchés (2)
1. Services déconcentrés et établissements publics de l'État à compétence départementale ou locale (3)	5		3618		36
2. Services déconcentrés et établissements publics de l'État à compétences régionale ou supra-départementale (4)	5	2	463	6,92	46
3. Administrations centrales délocalisées et établissements publics nationaux de l'État (5)					
4. Services du conseil départemental et établissements publics départementaux (6)	21	1	488,2		39
5. Service du conseil régional et établissements publics régionaux			112		1
6. Communes, établissements publics communaux, groupements de communes	15	1	720	0	69
communes de moins de 2 000 habitants	12	1	117,6		31
communes de plus de 2 000 habitants	3		469,3		26
établissements publics communaux (7)			8		1
groupements de collectivités (8)			125,1	0,022	11
7. Établissements publics de santé (centres hospitaliers, hôpitaux locaux)	1		1998		7
8. Officiers publics ou ministériels (dont notaires)	5				5
9. Organismes de droit privé chargés d'une mission de service public (9)	5		4874		6
<b>Total général</b>	<b>57</b>	<b>4</b>	<b>12 273</b>	<b>7</b>	<b>209</b>



## 5. CONTRÔLE SCIENTIFIQUE ET TECHNIQUE

### 3. Comptes rendus de toutes les inspections menées en 2016 (services de l'État, établissements publics, communes et EPCI, etc.)

Structure inspectée	Population (le cas échéant)	Année de la précédente inspection	ETP affecté aux archives	Locaux	État du classement
Pont-l'Evêque	4 600	?	0	moyen	moyen

### 4. Récolements municipaux

Nombre de récolements municipaux visé dans l'année

### 5. Bilan des dépôts en 2016

	Nombre dans le département	Nombre total de dépôt au 31 décembre 2016	Nombre total d'autorisations au 31 décembre 2016
Communes de moins de 2 000 habitants	642	632	1
Communes de plus de 2 000 habitants	63	48	-
EPCI			
Établissements publics de santé			

### 6. Dépôts d'office en 2016

non

### 7. Centre de gestion de la fonction publique

Le centre de gestion de la fonction publique territoriale possède-t-il un service d'aide à la gestion des archives des communes ?

Oui

Nombre et qualification des agents

Une personne titulaire d'un master 2 professionnel en archivistique, recrutée en tant qu'assistant principal de conservation du patrimoine et des bibliothèques

Liste des communes concernées par les interventions de ce service pendant l'année 2016

Frénouville, Clinchamps-sur-Orne, Le Fresne-Camilly, Angerville, Saint-Germain-de-Montgommery, Communauté de communes de la Vallée de l'Orne, Monts-en-Bessin, Le Mesnil-Patry, Laize-La-Ville, Verson, Pont-L'Evêque, Saint-Marguerite-des-Loges, Le Mesnil-Germain, Vire, Blangy – Pont l'Evêque Intercom, Bayeux Intercom, Villers-Bocage, Manvieux

Nature des liens exercé par le directeur des Archives départementales sur ces interventions

Evolution du service au cours de l'année

Texte libre (fermeture du service, remise en cause par la tutelle, diminution du nombre de poste)

Régulières



**5. CONTRÔLE SCIENTIFIQUE ET TECHNIQUE**

2.2. Participez-vous à un projet de mutualisation ?

Non

2.3. Recours à des sites agréés de sociétés privées d'archivage dans le département

Oui

Service producteur	Métrage linéaire	Gigaoctets	Prestataire (site de conservation)	Date d'expiration du marché	Observations (tarifs des prestations, relations avec les AD, etc.)
Cabourg	285		Archiveuro (Giberville)	2017	2,95 euros HT le conteneur par an ; suivi par les AD
Lisieux	700		Archiveuro (Giberville)	2021	2,20 euros HT le conteneur par an ; suivi par les AD
Conseil régional	242		Archiveuro (Giberville)	2017	suivi par AD, dépôt provisoire
ACSEA	NC		Iron Mountain (Verson,14)	NC	
Pôle emploi	NC		Pro archives system (Luigny, 28)	12/2019	
Pôle emploi	NC		Archiveco (Argences-14)	12/2016	
CCI	1585,5		Archiveuro (Giberville)	14/12/18	coût/an conservation 2,25 €
Centre hospitalier d'Honfleur	1915		Archiveuro (Giberville)	fin contrat 31/12/2015. Depuis tacitement reconduit tous les ans	pas de nouveau transfert en 2016
CHU Caen	15200		Vectura (St Ouen, 95)	01/07/2018	Externalisation des archives médicales
TOTAL	19927,50	0,00			



## 6. RELATIONS AVEC LES PRODUCTEURS

### 2. Actions relatives à l'archivage électronique

Oui

Actions de sensibilisation des services producteurs sur les problématiques de conservation des données

Oui

Sous-Préfecture de Bayeux

Actions de recensement et d'évaluation des données des producteurs

Non

Participation à des projets de dématérialisation

Oui

Dématérialisation des bordereaux de versement et visas d'élimination des Archives départementales (dépôt de la demande, instruction et signature électronique)

Contrôle et conseil de projets de systèmes d'archivage électronique, de dématérialisation et d'archivage électronique dans les services

Oui

Conseil auprès de la DMAP pour les différents projets de dématérialisation du Département, conseil au CH de Lisieux autour de la dématérialisation et de la numérisation du dossier patient, conseil à la Ville de Caen pour la dématérialisation des arrêtés de voirie, conseil à la sous-préfecture de Bayeux pour la mise en place d'une GED

### 3. Actions concernant les archives privées

Oui

7 visites de producteurs : Madeleine Aussant (archives syndicales), Antoine Berge (architecte), Alain Leménorel (enseignant chercheur), famille Cauchy (archives de résistants), Pierre Leduc (militant syndical), Logis de Normandie (association), Ligue d'enseignement laïque du Calvados (association)

### 4. Conséquences de la réforme territoriale (nouvelles régions)

- Y-a-t-il eu des impacts pour votre service ?

Oui

Plusieurs services régionaux de l'Etat ont déménagé, et ont dû être accompagnés (Préfecture, Agence régionale de Santé, Direction départementale de Cohésion sociale, Chambre de commerce et d'industrie). Le Conseil régional, dont le siège est resté à Caen, est également en cours de réorganisation quant à son archivage.

- Le cas échéant, existe-t-il une coordination avec les autres archives départementales de la région ?

Un travail commence à être initié sur le sujet avec la Seine-Maritime. La clarification du chef de filat dans le cas où le siège de la région n'est pas dans le même lieu que le siège de la préfecture de région, comme en Normandie, serait appréciable pour sécuriser le travail initié.



## 6. RELATIONS AVEC LES PRODUCTEURS

### 1. Tableaux de gestion

Nombre de tableaux de gestion achevés, signés par le producteur et mis en service dans l'année

2,00

Nombre de tableaux de gestion actualisés dans l'année

0,00

#### Liste des tableaux de gestion achevés et mis en service dans l'année

Rubrique	Sous-rubrique	Intitulé du producteur	Création ou actualisation	Dépôt sur Sémaphore
1. Services déconcentrés et établissements publics de l'État à compétence départementale ou locale				
2. Services déconcentrés et établissements publics de l'État à compétences régionale ou supra-départementale				
3. Administrations centrales délocalisées et établissements publics nationaux de l'État				
4. Services du conseil départemental et assimilés		DGA Solidarité, Direction de l'Enfance et de la Famille	créé	non
4. Services du conseil départemental et assimilés		DGA, Education, Culture, attractivité et territoires, service europe	créé	non
5 Services du conseil régional et assimilés				
6. Communes et groupements de collectivités territoriales				
7. Établissements publics de santé				
8. Officiers publics ministériels				
9. Organismes de droit privé chargés d'une mission de service public				



## 7. COLLECTE ET CONSTITUTION DES FONDS

4. Services du conseil départemental et assimilés	Dir. Gén. Adj., Aménag <sup>t</sup> et Déplac <sup>t</sup> , service foncier et domanialité	2,80		
4. Services du conseil départemental et assimilés	Dir. Gén. Adj., Aménag <sup>t</sup> et Déplac <sup>t</sup> , service transport	0,90		
4. Services du conseil départemental et assimilés	Dir. Gén. Adj., Education, Jeunesse et Territoires, service construction scolaire	3,30		
4. Services du conseil départemental et assimilés	Dir. Gén. Adj., Education, Jeunesse et Territoires, BDP	4,10		
4. Services du conseil départemental et assimilés	Dir. Gén. Adj., Dévelop <sup>t</sup> et Environ <sup>t</sup> , service territoires	2,90		
4. Services du conseil départemental et assimilés	Dir. Gén. Adj., Dévelop <sup>t</sup> et Environ <sup>t</sup> Labo. F; Duncombe	9,00		
4. Services du conseil départemental et assimilés	SDIS	1,00		
4. Services du conseil départemental et assimilés	Dir. Gén. Adj., Dévelop <sup>t</sup> et Environ <sup>t</sup> , Labo. F. Duncombe	0,50		
4. Services du conseil départemental et assimilés	Direction Générale des Services	7,20		
4. Services du conseil départemental et assimilés	Dir. Gén. Adj. Solidarité, Circonscription d'action sociale	1,40		
4. Services du conseil départemental et assimilés	Calvados Stratégie	2,10		
5. Services du conseil régional et assimilés				
6. Communes et groupements de collectivités territoriales	Jort	0,20		
	Vicques	1,00		
	Bissières	3,00		
	Cintheaux	0,10		
	Le Torquesne	1,80		
	Lantheuil	0,50		
	Tour-en-Bessin	1,50		
	Bricqueville	0,70		
	Douville	0,10		
	Pont-l'Evêque	0,10		
	Bretteville-l'Orgueilleuse	0,10		
	Mézidon-Canon	0,50		
	<b>Sous-total collectivités</b>	<b>44,80</b>	<b>0,00</b>	<b>0,00</b>
7. Établissements publics de santé				
8. Officiers publics et ministériels	Etude de Bernesq	6,60		
	Etude de St Sylvain	17,20		
	Etude d'Isigny/Mer	25,30		
	Etude de La Cambe	17,40		
	Etude de Lison	12,80		
	Etude de Villers/Mer	27,50		
9. Organismes de droit privé chargés d'une mission de service public				
10. Archives publiques revendiquées	Justice de paix de Morteaux-Coulboeuf	5,70		
	Registres paroissiaux de Bretteville-l'Orgueilleuse	0,10		
	<b>Sous-total autres</b>	<b>112,60</b>	<b>0,00</b>	<b>0,00</b>
<b>Total</b>		<b>406,00</b>	<b>1,37</b>	<b>0,00</b>



## 7. COLLECTE ET CONSTITUTION DES FONDS

### 1. Archives publiques

Tableau des entrées (1 ligne par producteur)

Organismes effectuant versements ou dépôts	Service	Entrée (ml)	Entrées (Go)	Unités
1. Services déconcentrés et établissements publics de l'État à compétence départementale ou locale	Direction Générale des Finances Publiques, service foncier, Matrice cadastrales		1,37	
1. Services déconcentrés et établissements publics de l'État à compétence départementale ou locale	Préfecture du Calvados, Direction des Collectivités Locales	11,70		
1. Services déconcentrés et établissements publics de l'État à compétence départementale ou locale	Préfecture du Calvados, Direction des Collectivités Locales	7,00		
1. Services déconcentrés et établissements publics de l'État à compétence départementale ou locale	Préfecture, SGAR	0,90		
1. Services déconcentrés et établissements publics de l'État à compétence départementale ou locale	Préfecture, SGAR	4,30		
1. Services déconcentrés et établissements publics de l'État à compétence départementale ou locale	Préfecture du Calvados, Direction des libertés publiques et de la	17,70		
1. Services déconcentrés et établissements publics de l'État à compétence départementale ou locale	Préfecture du Calvados, DRDFE	2,10		
1. Services déconcentrés et établissements publics de l'État à compétence départementale ou locale	Sous-Préfecture de Vire	14,40		
1. Services déconcentrés et établissements publics de l'État à compétence départementale ou locale	Direction Générale des Finances publiques, enregistrement	32,40		
1. Services déconcentrés et établissements publics de l'État à compétence départementale ou locale	Tribunal de Commerce de Caen	98,00		
2. Services déconcentrés et établissements publics de l'État à compétences régionale ou supra-départementale	Cours d'appel	7,60		
2. Services déconcentrés et établissements publics de l'État à compétences régionale ou supra-départementale	Cours d'appel	2,00		
2. Services déconcentrés et établissements publics de l'État à compétences régionale ou supra-départementale	Cours d'appel	8,40		
2. Services déconcentrés et établissements publics de l'État à compétences régionale ou supra-départementale	INSEE	3,70		
2. Services déconcentrés et établissements publics de l'État à compétences régionale ou supra-départementale	Tribunal Administratif de Caen	12,70		
2. Services déconcentrés et établissements publics de l'État à compétences régionale ou supra-départementale	Direction Régionale des Affaires Culturelles, Service Régionale d'Archéologie	1,30		
2. Services déconcentrés et établissements publics de l'État à compétences régionale ou supra-départementale	Autorité de Sureté Nucléaire	24,40		
3. Administrations centrales délocalisées et établissements publics nationaux de l'État				
<b>Sous-total État</b>		<b>248,60</b>	<b>1,37</b>	<b>0,00</b>



## 7. Collecte

### Post Facebook suite au dépôt des archives communales de Bissières

[?] · 20 octobre, 10 22



**Jean François Divert** Ces archives sont une mine de trésor de notre passé communal, elles sont entre de bonnes mains et je remercie les personnes qui se sont déplacées dans notre mairie et "grenier" pour le futur archivage. Encore merci, sincèrement Jf Divert

J'aime · Répondre · Contacter · 20 h



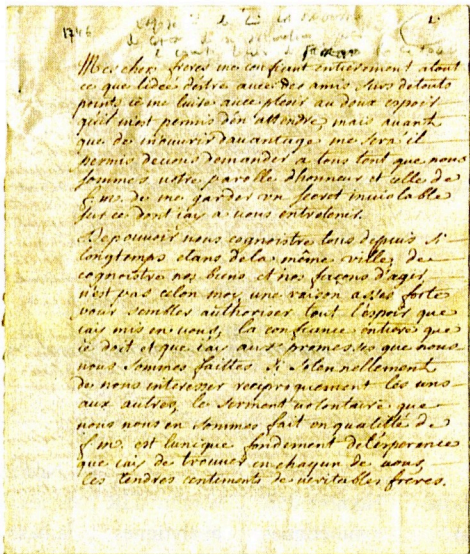
**Archives du Calvados** Monsieur le Maire, je transmettrai vos remerciements à mes collègues. J'en profite pour vous donner des nouvelles des archives de Bissières : les documents sont désormais classés et leur conditionnement dans des chemises neutres est en cours. Mes collègues du pôle "Archives communales" ont beaucoup de plaisir à travailler sur ce dépôt en raison de sa richesse. Nous vous tiendrons au courant lorsque ce sera terminé et mis à disposition de tous.



J'aime · Répondre · Commenté par Emmanuelle Amsellem [?] · 9 min

(3EDT)

### Acquisition : Chartier de Saint-Pierre-Canivet



Extrait concernant la Franc-Maçonnerie, 1746 (83J)

### Acquisition : Fonds Jules Rame, artiste (1855-1927) - Archives personnelles et familiales



L'artiste. Plaque de verre (102Fi)



## 7. COLLECTE ET CONSTITUTION DES FONDS

### Revendications

Nombre de revendications effectuées

2

Détail des revendications

Justice de Paix de Morteaux-Couliboeuf (1792-1840), registres paroissiaux de Bretteville-l'Orgueilleuse (1669-1746)

### Archives numériques – Versement de la matrice cadastrale numérique 2004

- Avez-vous téléchargé les données de la matrice cadastrale numérique 2004 ?

Oui

- Avez-vous effectué la conversion de ces données au format SIARD ?

Oui

- Comment conservez-vous ces données actuellement ?

### SAE

- Avez-vous installé l'application de visualisation VisuMatrice en salle de lecture ?

Oui

### 2. Archives privées

Nom du fonds	Typologie	Métrage linéaire	Gigaoctets	Unités	Mode d'entrée	Coût
Chartrier de Saint-Pierre-Canivet	Archives personnelles et familiales	0,8			Achat	12 000,00 €
Pièces isolées (1J-5J-6J)		1,8			Don, achat	5 728,52 €
Fonds Rame (102Fi)	Archives personnelles et familiales			511	Achat	3 127,00 €
Pièces isolées (Fi)				494	Don, achat	6 498,10 €
Antoine Berge	Archives d'architectes	15,6			Don	
Alice Henry	Archives d'associations, de partis politiques, de syndicats	0,5			Don	
Association départementale des logis du Calvados	Archives d'associations, de partis politiques, de syndicats	1,3			Dépôt	
Confédération syndicale des familles (Union d'Hérouville)	Archives d'associations, de partis politiques, de syndicats	1,8			Dépôt	
<b>Total</b>		<b>21,80</b>	<b>0,00</b>	<b>1 005</b>		<b>27 353,62 €</b>

Métrage linéaire total des archives privées conservées par le service

NC

3. Archives orales constituées ou reçues par le service

Non

4. Archives audiovisuelles constituées ou reçues par le service

Oui

### Détail des archives audiovisuelles constituées ou reçues par le service

Contenu	Durée	Support de conservation	Format de données
Bobine de film "Un village qui ne voulait pas mourir : Aunay-sur-Odon"	20 min	Film	16 mm

### 5. Bibliothèque

Accroissement net, en ml

25,60

A partir de l'été 2016, tri à la source des pages en doublon des éditions d' Ouest-France



## 8. TRAITEMENT DES FONDS

3. Volume total des fonds munis d'un instrument de recherche (en ml)

NC

Pourcentage de fonds classés sur le total des fonds

NC

4. Des instruments de recherche ont-ils fait l'objet d'une conversion rétrospective ?

Oui

### Détail des opérations de conversion rétrospective

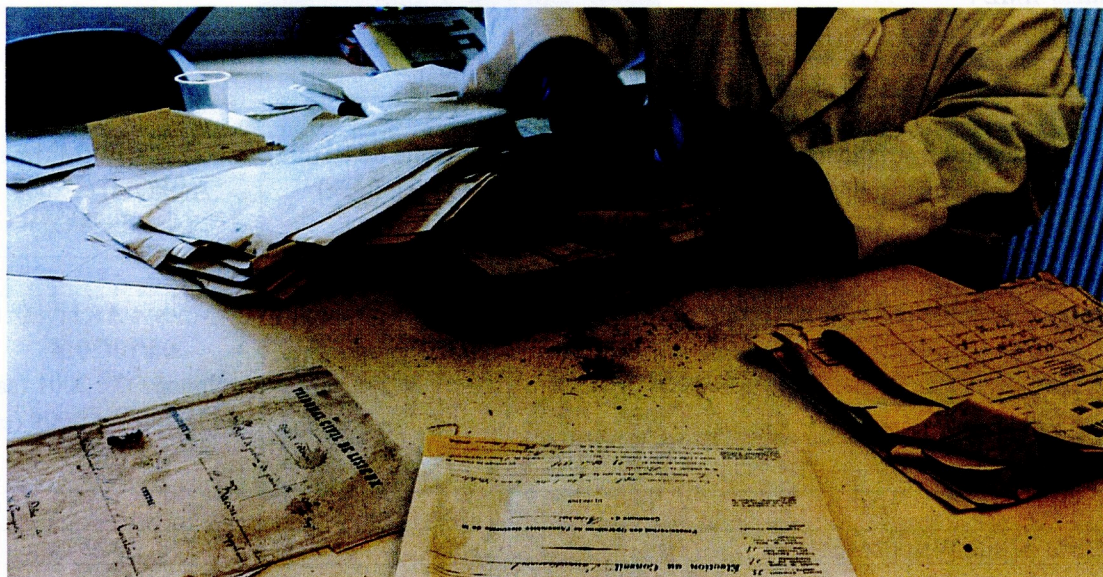
Série et fonds	Forme de l'IR de départ	Forme de l'IR obtenu	Mode (interne/externe : donner le nom du prestataire)	Coût HT	Travaux de restructuration ou d'amélioration
E Dépôt	Word	CSV	externe (Azentis)	2 759,10 €	Non
E Dépôt	CSV	XML-EAD	interne	0,00 €	Non
W état des versements	Word	CSV	externe (Azentis)	703,80 €	Non
W état des versements	CSV	XML-EAD	interne	0,00 €	Non
sous-série Z (sous-préfectures)	Word	CSV	externe (Azentis)	1 537,65 €	Non
sous-série Z (sous-préfectures)	CSV	XML-EAD	interne	0,00 €	Non

5 000,55 €

### 5. Réévaluation des fonds

- Y-a-t-il eu mise en œuvre d'une politique de réévaluation des fonds ?

Non



Dépoussiérage des archives communales de Bissières



## 8. TRAITEMENT DES FONDS

### 1. Éliminations

Métrage linéaire éliminé pendant l'année dans le service	753,16
Gigaoctets éliminés pendant l'année dans le service	

**2. Volume des fonds inventoriés dans l'année (ml) (sous forme d'instruments de recherche ou de notices informatisées)**

802,73

**Pourcentage des fonds inventoriés dans l'année sur le total des fonds collectés dans l'année**

187,64%

### Fonds papier traités pendant l'année

Séries et fonds	Volume classé (ml)	Volume classé (unités)	Nombre d'IR synthétiques (état des fonds, état des versements)	Nombre d'IR analytiques (répertoires, inventaires)	Notices saisies dans la base de données
Séries anciennes	11,03			2	
Séries modernes	135,2			3	
Archives contemporaines (série W)	291,9			50	
État civil					
Notaires	171			11	
Archives communales et hospitalières	86,9			95	
Établissements publics (série ETP)					
Archives privées	106,7			19	
<b>Total</b>	<b>802,73</b>	<b>0,00</b>	<b>0</b>	<b>180</b>	<b>0</b>

### Fonds sur d'autres supports traités pendant l'année

Séries et fonds	Volume classé (Go)	Volume classé (ml)	Volume classé (unités)	Volume classé (heures)	Nombre d'IR synthétiques	Nombre d'IR analytiques	Notices saisies dans la base de données
Documents électroniques	3,75					2	
Documents figurés			4 355				571
Documents sonores et audiovisuels		10,0	890	900	1		
Objets 3D							
<b>Total</b>	<b>3,75</b>	<b>10,00</b>	<b>5245</b>	<b>900,00</b>	<b>1</b>	<b>2</b>	<b>571</b>

**3. Volume total des fonds munis d'un instrument de recherche (en ml)**

NC

**Pourcentage de fonds classés sur le total des fonds**

NC



## 9. INFORMATIQUE

### Informatisation des services versants

<i>Nom du service</i>	<i>Logiciel de gestion des archives utilisé</i>
DREAL	SIAM
Conseil régional de Basse-Normandie	CINDOC
Université de Caen Basse-Normandie	Excel

### Système d'archivage électronique des archives

Les Archives disposent-elles d'un SAE ?	Oui
Si oui, quel est son nom ?	Mnesys Archives
Quelle est son année de mise en service ?	2014
<i>Détailler le cas échéant</i>	
Les Archives participent-elles à un projet de SAE mutualisé ?	Non
Avec qui ?	
<i>Détailler le cas échéant</i>	
Le projet est-il internalisé ou externalisé ?	
Quel est le périmètre du SAE ?	
Quel est le nom du SAE ?	
<i>Détailler le cas échéant</i>	
Si les Archives n'ont pas de SAE, y a-t-il une réflexion en cours ?	
<i>Détailler le cas échéant</i>	



## 9. INFORMATIQUE

Fonctions	Nom du logiciel couvrant la fonction	Date de mise en service
Récolement des fonds et gestion des espaces	Mnesys Archives	06/10/2014
Gestion des entrées et des services versants	Mnesys Archives	06/10/2014
<i>Des fonctionnalités de ce logiciel sont-elles déployées auprès des services versants ?</i>	Non	
<i>Si oui, lesquelles ? (ex. : Intranet service versant, rédaction informatisée par les producteurs des bordereaux de versement)</i>		
Gestion des prêts et de la salle de lecture	Mnesys Archives	06/10/2014
Description archivistique	Mnesys Archives	06/10/2014
<i>L'outil permet-il d'exporter les descriptions au format XML-EAD ?</i>	Oui	
<i>Utilisez-vous par ailleurs au sein du service un éditeur XML ? (ex. XMetal)</i>	Oui	
<i>Si oui, lequel ?</i>	XMetal	
Publication électronique des instruments de recherche (en salle de lecture et en ligne)	Mnesys Archives (salle de lecture) et Archinoë O2 (en ligne)	06/10/2014 (Mnesys Archives) et 2009 (Archinoë O2)
Diffusion des fonds numérisés (en salle de lecture et en ligne)	Mnesys Archives (salle de lecture) et Archinoë O2 (en ligne)	Mnesys Archives : 06/10/2014 Archinoë O2 : 2001 (salle de lecture) et 2009 (en ligne)
Gestion de contenu du site Web (CMS)	Jahia	2009
Catalogage de la bibliothèque	JLB Net	1995-2000



## 10. CONSERVATION

### 7. Désinfection, reliure, restauration

Un plan de restauration existe-il dans le service ?

Oui

### Opérations menées en 2016

	Travaux effectués par le service	Travaux externalisés	Le cas échéant, nom de l'entreprise
Désinfection (ml)			
Dépoussiérage (ml)	175,00	458,00	Avizo
Reliure (nombre de volumes)		18,00	Atelier DALA, Les liens de la mémoire
Restauration (nombre de feuillets ou unités)		77 unités (4707 feuillets)	Reliure du Limousin, Atelier Quillet, Atelier Pergamena
Traitement des sceaux (nombre d'unités)		40,00	Atelier Pergamena

### 8. Amiante

- Avez-vous été confronté à des cas de suspicion d'amiante ou de contamination avérée ?

Non

### 9. Détail des opérations remarquables en matière de conservation

Travaux d'amélioration du traitement d'air des magasins dont pose de capteurs thermo-hygromètres dans tous les magasins avec logiciel de supervision (voir onglet Bâtiment)



Atelier de conditionnement de chartes scellées



## 10. CONSERVATION

### 1. Récolement

Existe-il un récolement permanent ?	Oui
Sinon, date du dernier récolement	
Nom du système de récolement utilisé	Mnesys
Conformité à la circulaire AD 97-4 du 1 <sup>er</sup> septembre 1997, relative au récolement des fonds	Non

### 2. État des magasins occupés (en totalité ou en partie)

Contrôle des conditions climatiques assuré	Oui
Mode de contrôle manuel des conditions climatiques	
Mode de contrôle automatique des conditions climatiques	Oui
Estimation du nombre de m <sup>2</sup> de magasins aux normes	
- Nombre de m <sup>2</sup> aux normes au 31-12-2015	NC
- Nombre de m <sup>2</sup> aux normes au 31-12-2016	NC

#### Détail de l'état des magasins occupés

	Bâtiment 1	Annexe 1	Annexe 2	Annexe 3	Annexe 4
Environnement climatique conforme aux normes	Non				
Détection incendie	Oui				
Détection intrusion	Oui				

### 3. Politique en matière de conservation préventive

Existe-il une politique en matière de conservation préventive ?	Oui
Nombre d'agents du service ayant reçu une formation sur ce sujet	28,00

#### Détail des actions en matière de conservation préventive

Responsable désigné dans le service pour ce domaine	Oui
Stampillage des documents de « valeur »	Oui
Opération de dépoussiérage des collections	Oui
Exercices de sécurité dans l'année (évacuation, extinction du feu)	Oui
Existence d'un plan de prévention	Non
Existence d'un plan d'évacuation des collections	Non
Classement ETARE par le SDIS	Non

### 4. Le service a-t-il subi un sinistre au cours de l'année (incendie, inondation, infestation) ?

Oui

Dégât des eaux dans un magasin le 6 octobre à cause d'un radiateur (une vingtaine de liasses légèrement touchées, réactions rapides des agents, séchage rapide grâce notamment aux buvards en stock rassemblés dans le cadre de la constitution d'un « kit d'urgence dégât des eaux »

### 5. Vols d'archives

Constats de vols dans l'année	Non
-------------------------------	-----

### 6. Conditionnement

Fonds conditionnés et reconditionnés (ml) dans l'année	1080,00
Fonds "convenablement" conditionnés (en ml) (1)	NC



## 11. PHOTOGRAPHIE, MICROFILMAGE, NUMÉRISATION ET MISE EN LIGNE

### 5. Ressources numérisées et mise en ligne

	Nombre total de ressources numérisées (cumulé au 31/12/2016)*	Ressources consultables en local (cumulé au 31/12/2016)	Ressources consultables en ligne (cumulé au 31/12/2016)
<b>Nombre de pages numérisées (documents manuscrits et imprimés)</b>	11 736 754	11 163 653	9 478 080
<i>dont registres paroissiaux et état civil</i>	7 211 284	6 780 204	6 114 656
<b>Nombre d'images numérisées</b>	19 943	19 943	19 943
<i>dont cadastre ancien</i>	4 889	4 889	4 889
<b>Nombre d'heures sonores numérisées</b>	58:40:25	24:20:43	20:19:42
<b>Nombre d'heures de films numérisées</b>	136:31:06	02:30:29	00:17:36

### 6. Conservation pérenne

	Microfilm	Numérisation
Existence d'un master	Oui	Oui
Envoi au Centre national du microfilm et de la numérisation (Espeyran) de ce master	Oui	Oui
Copie déposée à Espeyran	489 000 (ml)	(Go)
Pourcentage des copies déposées à Espeyran sur le fonds total	70%	

### 7. Détail des opérations de numérisation en 2016

Titre du projet	Fonds numérisé	Fonds numérisé	Fonds numérisé
	Fonds de plaques de verre (67fi)	Cahiers de doléances (16B)	Tables décennales 1933-1992 (4E)
<b>Description</b> (de 100 à 150 mots ; détail des fonds ou collections numérisées, exemples de pièces remarquables, intérêt historique et scientifique, auteurs et personnages concernés)	Plaques de verre d'un journaliste Alcide Goupil concernant l'actualité de Lisieux et des villages avoisinants dans les années 1945-1965		
<b>Dates extrêmes des documents numérisés</b>	1945-1965	1789	1933-1992
<b>Type de documents numériques</b> (image fixe, texte ocrisé, image animée, son, 3D, document vectoriel)	image fixe	image fixe	image fixe
<b>Formats de données</b> (JFIF/JPEG, TIFF, JPEG2000, PNG, PDF)	jpeg	jpeg	jpeg
<b>Modalité de numérisation</b> (à partir de l'original / à partir d'un support intermédiaire à préciser - microfilm, photographie..)	à partir de l'original	à partir de l'original	à partir de l'original



## 11. PHOTOGRAPHIE, MICROFILMAGE, NUMÉRISATION ET MISE EN LIGNE

### 1. Informatisation de l'atelier photographique

Fonction	Nom du logiciel
Logiciel de contrôle qualité des images	Nikon Capture 2 Photoshop
Logiciel de publication assistée par ordinateur (PAO)	
Logiciel pour la gestion d'une iconothèque	

### 2. Microfilms

	Métrage de microfilms (réalisé en interne)	Métrage de microfilms (réalisé en externe)	Métrage total réalisé dans l'année
Masters	3 000		3 000
Masters réalisés à partir de vues numériques			0
Duplication	1 200		1 200
<b>Total</b>	<b>4 200</b>	<b>0</b>	<b>4 200</b>

### 3. Opérations de prises de vue et de numérisation (année 2016)

Nombre de prises de vue effectuées par l'atelier photographique pour les lecteurs	3 304
Nombre de prises de vue pour les besoins internes du service (exposition, catalogue)	18 657
Nombre de prises de vue pour les reportages photographiques	434

### Travaux de reproduction des fonds

	<i>En interne</i>	<i>En externe</i>	<i>Total</i>
Nombre de pages numérisées <b>en 2016</b>	32 664	170 829	<b>203 493</b>
Nombre d'images numérisées <b>en 2016</b>	2 587	6 010	<b>8 597</b>
Nombre d'heures sonores numérisées <b>en 2016</b>	0	0	<b>0</b>
Nombre d'heures de films numérisées <b>en 2016</b>	0	0	<b>0</b>

### 4. Autres observations sur l'activité de l'atelier photographique

Acquisition 2 scanners à livres A3 Zeta Zeutschel 600dpi



**11. PHOTOGRAPHIE, MICROFILMAGE, NUMÉRISATION ET MISE EN LIGNE**

	Fonds numérisé	Fonds numérisé	Fonds numérisé
Titre du projet	Registres des délibérations municipales	Etat-civil	Répertoires et tables des notaires
<b>Description</b> (de 100 à 150 mots ; détail des fonds ou collections numérisées, exemples de pièces remarquables, intérêt historique et scientifique, auteurs et personnages concernés)	(compléments)	(compléments)	
<b>Dates extrêmes des documents numérisés</b>	XVIII <sup>e</sup> -XX <sup>e</sup> siècles	XVII <sup>e</sup> -XX <sup>e</sup> siècles	XVIII <sup>e</sup> -XX <sup>e</sup> siècles
<b>Type de documents numériques</b> (image fixe, texte ocrisé, image animée, son, 3D, document vectoriel)	image fixe	image fixe	image fixe
<b>Formats de données</b> (JFIF/JPEG, TIFF, JPEG2000, PNG, PDF)	jpeg	jpeg	jpeg
<b>Modalité de numérisation</b> (à partir de l'original / à partir d'un support intermédiaire à préciser - microfilm, photographie..)	à partir de microfilms	à partir de microfilms	à partir de microfilms
<b>Nombre de pages numérisées</b> dans l'année (1 page = la face d'une feuille)	30 960	30 100	18 060
<b>Nombre total de pages numérisées pour le projet</b>	30 960	30 100	18 060
<b>Nombre d'images numérisées</b> dans l'année (1 image = 1 document iconographique)	0	0	0
<b>Nombre total d'images numérisées pour le projet</b>	0	0	0
<b>Nombre d'heures sonores numérisées</b> dans l'année	0	0	0
<b>Nombre total d'heures sonores pour le projet</b>	0	0	0
<b>Nombre d'heures de film numérisées</b> dans l'année	0	0	0
<b>Nombre total d'heures de film pour le projet</b>	0	0	0
<b>Avancement du projet</b> (achevé / en cours)	achevé	achevé	achevé
<b>Financement</b> (collectivité, DRAC, mécénat et partenariats)	Conseil départemental	Conseil départemental	Conseil départemental
<b>Type de prestation</b> (externe ou externe)	externe	externe	externe
<b>Nom du prestataire</b>	Archimaine	Archimaine	Archimaine
<b>Modalités d'accès</b> (local, Internet, CD)	En cours	En cours	En cours
<b>Adresse Internet</b> (si accessible en ligne)			



## 11. PHOTOGRAPHIE, MICROFILMAGE, NUMÉRISATION ET MISE EN LIGNE

<b>Nombre d'images numérisées</b> dans l'année (1 image = 1 document iconographique)	6 010	0	0
<b>Nombre total d'images numérisées pour le projet</b>	6 010	0	0
<b>Nombre d'heures sonores numérisées</b> dans l'année	0	0	0
<b>Nombre total d'heures sonores pour le projet</b>	0	0	0
<b>Nombre d'heures de film numérisées</b> dans l'année	0	0	0
<b>Nombre total d'heures de film pour le projet</b>	0	0	0
<b>Avancement du projet</b> (achevé / en cours)	En cours, il reste environ 4000 plaques à numériser.	achevé	achevé
<b>Financement</b> (collectivité, DRAC, mécénat et partenariats)	Conseil départemental	Conseil départemental	Conseil départemental
<b>Type de prestation</b> (externe ou externe)	externe	externe	externe
<b>Nom du prestataire</b>	Arkhenum	Flash Copy	Flash Copy
<b>Modalités d'accès</b> (local, Internet, CD)	En cours	En cours	En cours
<b>Adresse Internet</b> (si accessible en ligne)			



### 13. SITE INTERNET

#### 1. Existence d'un site propre ou d'une rubrique internet des archives

Oui

**Site institutionnel    Archives numérisées**

<a href="http://www.calvados.fr/cms/accueil-calvados/les-archives-departementales">http://www.calvados.fr/cms/accueil-calvados/les-archives-departementales</a>	<a href="http://archives.numerisees.calvados.fr">archives.numerisees.calvados.fr</a>
---	--

Adresse du site ou de la rubrique

Adresses complémentaires

Date de création ou de refonte du site internet

Le cas échéant, date prévue de mise en ligne

2 009

2 009

Nouveautés du site ou singularités à signaler

2 dossiers pédagogiques sur la Normandie médiévale (sigillographie, Guillaume le Conquérant), 2 expositions itinérantes (Le Calvados dans la Grande guerre ; Les résistants derrière les barreaux), 1 dossier et 1 vidéo sur la conservation des chartes scellées

#### 2. Fréquentation du site

Nombre de pages vues

NC

2 841 705,00

Nombre de visites

NC

2 945 954,00

Nombre de visiteurs uniques

NC

NC

#### 3. Contenus du site Internet

##### *Ergonomie (fonctions transverses)*

- informations pratiques

Oui

Oui

- mentions légales

Oui

Oui

- moteur de recherche

Non

Non

- choix de la langue

Non

Non

##### *Accessibilité*

- respect des normes générales d'accessibilité

Oui

Non

- dispositifs particuliers pour certaines catégories de publics (malvoyants par exemple)

Non

Non

- accès à certaines parties d'Internet payant

Non

Non



## 12. COMMUNICATION

### 1. Ouverture de la salle de lecture au public

- Nombre d'heures hebdomadaires d'ouverture au public	42,50
- Le service est-il ouvert le samedi ?	Non
- Le service est-il ouvert en nocturne après 18h ?	Non
- Si oui, combien de fois par semaine	
- Nombre total de places disponibles en salle de lecture	59
- Originaux	26
- Microfilms	5
- Documents numériques	26
- Documents de grand format	2

**2. Nombre de séances de travail** 3 051

**3. Nombre total de lecteurs inscrits** 1 154

- Scientifiques (universitaires, chercheurs, étudiants)	257
- Généalogistes	435
- Généalogistes professionnels (disposant d'une dérogation)	22
- Usagers effectuant des recherches à caractère administratif ou juridique	41
- Personnels des services versants	151
- Autres	248

**4. Nombre total des communications** 13 134

#### Détail des communications

	Salle de lecture	Dans un autre service d'archives	Dans un service administratif	Total
Documents d'archives	9 409		429	9 838
Ouvrages, périodiques, journaux officiels	707			707
Microfilms et microfiches	2 611			2 611
Documents sonores et audiovisuels	6			6
Documents numériques	0			0

### 5. Dérogations aux règles de communicabilité des archives publiques

- Nombre de dérogations instruites	10
- Nombre d'articles accordés	32
- Nombre d'articles refusés	0

### 6. Nombre total de recherches par correspondance

- à caractère scientifique	88
- à caractère généalogique	217
- à caractère administratif et autres	439
Les recherches sont-elles effectuées à titre onéreux ?	Non
Si oui, sur quel barème ?	

### 7. Réutilisation des informations publiques

Mise en place de licences de réutilisation des données publiques	Non
- à titre gratuit (en nombre)	
- à titre onéreux (en nombre)	
Avec quel(s) société(s) ou organisme(s) ?	
Si les licences sont onéreuses, quelles en sont les recettes ?	
Ces licences sont-elles accessibles sur votre site internet ?	
Avez-vous déposé des données sur data.gouv.fr ?	Non



## 14. VALORISATION

### 1. Expositions

Nombre d'expositions conçues par le service en 2016

Dont fixes

Dont itinérantes

1
1
0

#### Détail des expositions fixes conçues en 2016

Titre	Lieu	Dates	Activités liées (visites, conférences, actions du service éducatif)	Nombre de visiteurs
<b>Moi Guillaume, prince des Normands</b>	Archives du Calvados	17/06-04/11/2016	Visites nocturnes (17h-20h) commentées et libres, ateliers sigillographie et diplomatique, conférences sur les actes autographes de Guillaume le Conquérant et l'Abbaye-aux-Dames et ses abbesses	1 633

#### Détail des expositions itinérantes conçues en 2016

Titre	Nombre d'étapes	Durée moyenne des étapes	Nombre de visiteurs

#### Détail des expositions itinérantes en circulation en 2016

Titre	Année de création	Nombre d'étapes	Durée moyenne des étapes	Nombre de visiteurs
Moi Guillaume, roi d'Angleterre	1997	2	37	
Le Rôle de la Résistance pendant la bataille de Normandie	2014	3	66	
La petite Reine	2003	1	24	
A la fortune du pot	2001	1	21	
Marianne ou la République	1999	1	4	
200 ans d'administration départementale dans le Calvados	2000	1	4	
Le Calvados dans la Grande Guerre	2015	4	10	
L'allaitement maternel	2004	2	41	
Les Résistants derrière les barreaux	2016	2	15	

Nombre total de visiteurs des expositions fixes

Dont scolaires

S'agit-il de quantités dénombrées ou estimées ?

1 633
87
dénombrées



### 13. SITE INTERNET

**Contenus**

- aide à la recherche (guides, fiches)
- aide à l'archivage (conseils d'archivage pour les administrations ou les particuliers)
- état des fonds
- archives en ligne
- instruments de recherche en ligne  
pdf, xml-ead
- informations sur la communicabilité
- dossiers et animations pédagogiques
- ressources culturelles
- expositions virtuelles

Non	Non
Oui	Non
Non	Non
Non	Oui
Non	Oui

Oui	Non
Oui	Non
Oui	Non
Non	Non

**Services**

- actualités
- formulaires à télécharger, téléprocédures
- lettre d'information
- flux RSS des Archives
- interactivité avec d'autres sites (participation à des portails, signets etc.)

Oui	Non
Oui	Non
Oui	Non
Non	Non
Non	Non

Convention avec le portail France Archives

- communauté d'utilisateurs
- espace personnel
- existence d'un entrepôt OAI

Non	Non
Oui	Oui
Non	Non

**Indexation**

- Disposez-vous d'un outil d'indexation collaborative (plateforme d'indexation ou autre) ?

Non	Non
-----	-----

**4. Médias sociaux**

- présence sur les médias sociaux (Facebook, Twitter, Pinterest ou autres)
- partage de données sur des sites dédiés (Dailymotion, Flickr, Wikimedia ou autres)

Oui
Non



## 14. VALORISATION

### Action en faveur de publics spécifiques (handicapés, prisonniers, jeunes en difficulté)

- Nombre de personnes touchées

Non

Nombre total de personnes ayant bénéficié de l'offre culturelle et scientifique du service d'archives (hors exposition)

812

### b. Enseignement et recherche

- Participation à des groupes, centres ou conseils universitaires

Oui

Conseil UFR histoires et sciences sociales de l'Université Caen. Conseil scientifique de la bibliothèque universitaire de Caen.

- Enseignement (cursus - matières enseignées)

Oui

Participation aux cours d'archivistique du master "Métiers du patrimoine historique et culturel" et du master "Edition Mémoire des Textes" de l'Université de Caen.

- Fréquentation du service par des groupes d'étudiants

Oui

Accueil des formations en licence "Techniques et orientations de recherche"

- Participation à des jurys

Oui

Correction épreuves examen master "Métiers du patrimoine historique et culturel de l'Université de Caen". Participation aux oraux du concours d'attaché de conservation spécialité archives, aux jurys de recrutement de l'archiviste du Centre de gestion, de la ville de Caen.

- Enseignements hors université

- Participation à des groupes ou centres de recherche hors université

Oui

Comité de pilotage du séminaire du Patrimoine écrit (en collaboration avec la MRSH et le CRL). Comité scientifique de l'Institut européen des Jardins et Paysages. Conseil scientifique du centre d'interprétation de l'Europe médiévale de Bayeux. Comité départemental du centenaire de la Grande Guerre. Comité de coordination du centre culturel de Cerisy-la-Salle

- Intervention lors de colloques

Oui

sociétés historiques et archéologiques de Normandie, Lisieux, octobre 2016.

J. Deslondes, "Les chartes ludovicennes des Archives du Calvados", colloque Saint-Louis en Normandie, Saint-Lô, septembre 2016.

préfectures dans la seconde guerre mondiale, Caen, mai 2016.

- Autres types de partenariat scientifique

Non

- Participation à des comités régionaux

Non

### 4. Activités éducatives

#### Fonctionnement du service éducatif

Locaux dédiés	Oui
Produits pédagogiques et culturels (catalogues, mallettes, livres, multimédia)	Oui
Nombre de professeurs	1
Nombre d'heures de décharge par semaine	4,00
Nombre d'heures supplémentaires par semaine	
ETP hors enseignants fournis par le service	0,50
Nombre total d'ETP en milieu scolaire	0,61



## 14. VALORISATION

Nombre d'expositions extérieures auxquelles le service a participé

12

Nombre de documents prêtés à des expositions extérieures

76

### 2. Publications

Type de publication	Thématique	Titre	Mode de diffusion	Tirage (si papier)	Éditeur(s)	Prix	ISBN
Catalogue d'exposition	Période historique	Moi Guillaume, prince des Normands	Imprimé et en ligne	3000	Département du Calvados	Gratuit	978-2-86014-115-4

### 3. Autres activités scientifiques et culturelles

#### a. Action culturelle

##### Activités régulières (hors service éducatif)

Nature de l'activité	Existence	Fréquentation	Détailler les nouveautés 2016
Ateliers d'initiation à la recherche	Non		
Ateliers manuels (sceaux, calligraphie)	Oui	45	
Cours de paléographie	Non		
Visites commentées des archives	Oui	336	
Parcours découverte hors les murs	Non		
Journées portes ouvertes	Non		
Conférences	Oui	112	
Lectures d'archives	Non		
Projections de films/vidéos	Non		
Spectacles (danse, théâtre)	Non		
<i>Autres activités à préciser</i>			
<b>TOTAL</b>		<b>493</b>	

##### Actions exceptionnelles faites en 2016

Participation à la commémoration du 75e anniversaire des massacres de décembre 1941 à Caen en collaboration avec l'ONAC.

##### Activités pour les Journées européennes du patrimoine

Le service a-t-il participé aux Journées européennes du patrimoine ?

Oui

Sur combien de jours ?

1

Quelle a été la fréquentation ?

319

Quelles ont été les activités particulières proposées ?

##### Autres manifestations organisées par le ministère de la Culture (Nuit des musées, Mois du patrimoine écrit)

Fréquentation

Non

##### Activités et partenariats au niveau international

Participez-vous à la journée internationale des Archives le 9 juin ?

Non



## 14. VALORISATION

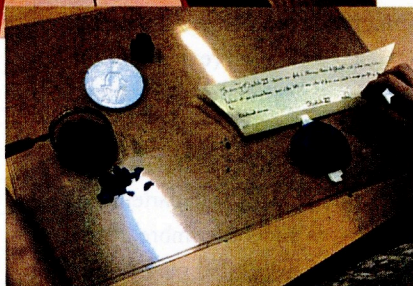
### Exposition "Moi, Guillaume, prince des Normands. Trésors des abbayes caennaises, 1066-1204"



### Le public scolaire et universitaire



*Cours d'étudiants*



*Atelier sigillographie*



*Visite des Archives Nationales par des collégiens ayant remporté le prix du Jeune Historien*



## 14. VALORISATION

<b>Nombre de scolaires accueillis par le service</b>	<b>575</b>
dont classes élémentaires	<b>85</b>
dont collégiens	<b>333</b>
dont lycéens	<b>137</b>
dont lycées professionnels (dont lycées agricoles)	<b>20</b>
Nombre d'élèves accueillis hors temps scolaire (centres aérés, par exemple)	
Nombre d'étudiants accueillis (hors lectorat scientifique) pour des stages ou des cours d'initiation aux archives, des conférences, etc.	

### Nouveautés 2016

3 ateliers : diplomatique, sigillographie, esclavage

### 5. Activités associatives

- Existe-il une association d'amis des archives ?

Non

- Participez-vous à l'activité de sociétés savantes, d'associations à caractère historique ou généalogique ?

Oui

Nom	Siège social aux archives	Forme de votre participation
Société des Antiquaires de Normandie	Oui	Participation aux séances. Soutien logistique ponctuel.
Fédération des sociétés historiques et archéologiques de Normandie	Non	Participation au comité scientifique d'organisation du congrès
Cégécal (cercle généalogique du Calvados)	Non	Accueil de l'assemblée générale
AMOPA	Non	Accueil de la remise du prix "Soutien de la langue française"
Université Inter-Age	Non	Visites organisées des archives



Remise du Prix du Jeune Historien 2016



## CHIFFRES CLÉS 2016

Communes ayant été inspectées ou visitées	3
Inspections et visites réalisées, toutes structures juridiques confondues	57
- dont services déconcentrés (services de l'État)	10
- dont services décentralisés (départementaux et régionaux)	21
Séances de formation dispensées	4
Visas d'élimination accordés (ml)	12 273,20
Nombre de centres de pré-archivage dans le département	8
Métrage linéaire occupé au 31 décembre 2016	10 369,30
Recours à des sociétés privées d'archivage ? (oui / non)	Oui
Si oui, métrage linéaire occupé au 31 décembre 2016	19 927,50

### 6- OCCUPATION DE L'ESPACE ET NOUVEAUX ÉQUIPEMENTS

Métrage équipé (ml)	63 098,00
Métrage occupé (ml)	57 348,70
Métrage occupé par rapport au métrage équipé (%)	91%
Métrage linéaire disponible au 31 décembre 2016 (ml)	5 749,30

### 7- NUMÉRISATION

Pages numérisées (accroissement annuel)	203 493
Pages numérisées depuis le début des opérations de numérisation	11 736 754
dont état civil	7 211 284
Images numérisées (accroissement annuel)	8 597
Images numérisées depuis le début des opérations de numérisation	19 943
dont cadastre et plans	4 889

### 8- MISE EN LIGNE

Adresse du site internet du service/de la page archives <a href="http://www.calvac.fr">www.calvac.fr</a>	
Date de mise en service	2009
Pages mises en ligne depuis le début des opérations de mise en ligne	9478080
dont état civil	6114656
Pages mises en ligne par rapport au nombre de pages numérisées (%)	81%
Images mises en ligne depuis le début des opérations de mise en ligne	19943
dont cadastre et plans	4889
Images mises en ligne par rapport au nombre d'images numérisées (%)	100%
Pages disponibles en local	11163653
Pages disponibles en local par rapport au nombre de pages numérisées (%)	95%
Images disponibles en local	19943
Images disponibles en local par rapport aux images numérisées (%)	100%

### 9- COMMUNICATION

Lecteurs (personnes physiques inscrites)	1 154
dont généalogistes	435
(en %)	38%
dont chercheurs/scientifiques	257
(en %)	22%
dont recherches individuelles/administratives	41
(en %)	4%
Accès à la salle de lecture (en nombre de séances de travail)	3 051
Communications	13 134
Recherches par correspondance	744
Dérogations instruites	10
Articles accordés	32
Articles refusés	0



## CHIFFRES CLÉS 2016

**Département :** Calvados

Population : 697054

### 1- PERSONNEL ET BUDGET

Personnels d'État (nombre de personnes physiques)	3
Personnels d'État (équivalent temps plein)	3
Personnels territoriaux (nombre de personnes physiques)	36
Personnels territoriaux (équivalent temps plein)	34,6
Crédits fonctionnement gérés par le service	335 000 €
Crédits fonctionnement gérés par la collectivité	NC
Crédits investissement gérés par le service	35 000 €
Crédits investissement gérés par la collectivité	NC

### 2- ACCROISSEMENT DES FONDS

Nombre de tableaux de gestion achevés et mis en service dans l'année	2
Nombre de tableaux de gestion actualisés dans l'année	0
Métrage linéaire nouvellement occupé dans l'année	-299,70
Accroissement des fonds publics dans l'année (ml)	406,00
Accroissement des fonds publics dans l'année (Go)	1,37
Accroissement des fonds publics dans l'année (unités)	0
Accroissement des fonds privés dans l'année (ml)	21,80
Accroissement des fonds privés dans l'année (unités)	1005
Accroissement de la bibliothèque dans l'année (ml)	25,60
Fonds conservés cumulés au 31 décembre 2016 (ml)	57 348,70
Actions relatives à l'archivage électronique (oui/non)	Oui

### 3- INSTRUMENTS DE RECHERCHE

Fonds munis d'un instrument de recherche dans l'année (ml)	802,73
Fonds munis d'un instrument de recherche dans l'année sur le total des fonds collectés dans l'année (%)	1,88
Nombre d'instruments de recherche synthétiques	1
Nombre d'instruments de recherche analytiques	182,00
Total des fonds munis d'un instrument de recherche (ml)	NC
Fonds munis d'un instrument de recherche sur l'ensemble des fonds conservés (%)	NC

### 4- CONSERVATION ET RESTAURATION

Fonds bien conditionnés ( ml)	NC
Fonds bien conditionnés sur l'ensemble des fonds conservés (%)	NC
Magasins (m <sup>2</sup> )	10 451
Magasins aux normes (m <sup>2</sup> )	NC
(% par rapport à la surface)	NC
Surface totale du bâtiment (m <sup>2</sup> )	12916
Fonds microfilmés dans l'année (ml)	4 200
Opérations en interne de restauration (en nombre d'unités)	0
Budget attribué à la restauration (externalisée)	48 637 €
Atelier de restauration	0

### 5- CONTRÔLE SCIENTIFIQUE ET TECHNIQUE

Communes de moins de 2000 habitants dans le département	642
Communes ayant effectué un dépôt d'archives au 31 décembre 2016	632
Communes ayant été inspectées ou visitées	12
Communes de plus de 2000 habitants dans le département	63
Communes ayant effectué un dépôt d'archives au 31 décembre 2016	48



## CHIFFRES CLÉS 2016

### 10- CONSULTATION EN LIGNE

Pages/images vues (en nombre)  
Visites sur le site internet (en nombre de connexions)  
Visiteurs uniques

<b>2841705</b>
<b>2945954</b>
NC

### 11- EXPOSITIONS ET ANIMATIONS

Expositions aux Archives départementales (en nombre)  
Le cas échéant, nombre total de visiteurs  
Le cas échéant, nombre de visiteurs scolaires  
Expositions réalisées en collaboration avec d'autres services (en nombre)  
Expositions itinérantes créées dans l'année )  
Expositions virtuelles sur le site internet (oui/non)  
Scolaires accueillis (en nombre d'élèves)  
Public des conférences, lectures et autres

1
1 633
87
12
0
0
575
812

Fréquentation totale du service (séances en salle de lecture, expositions, scolaires, autres actions culturelles)

<b>5 984</b>
--------------