

Ministère de la Culture et de la Communication
Direction générale des Patrimoines

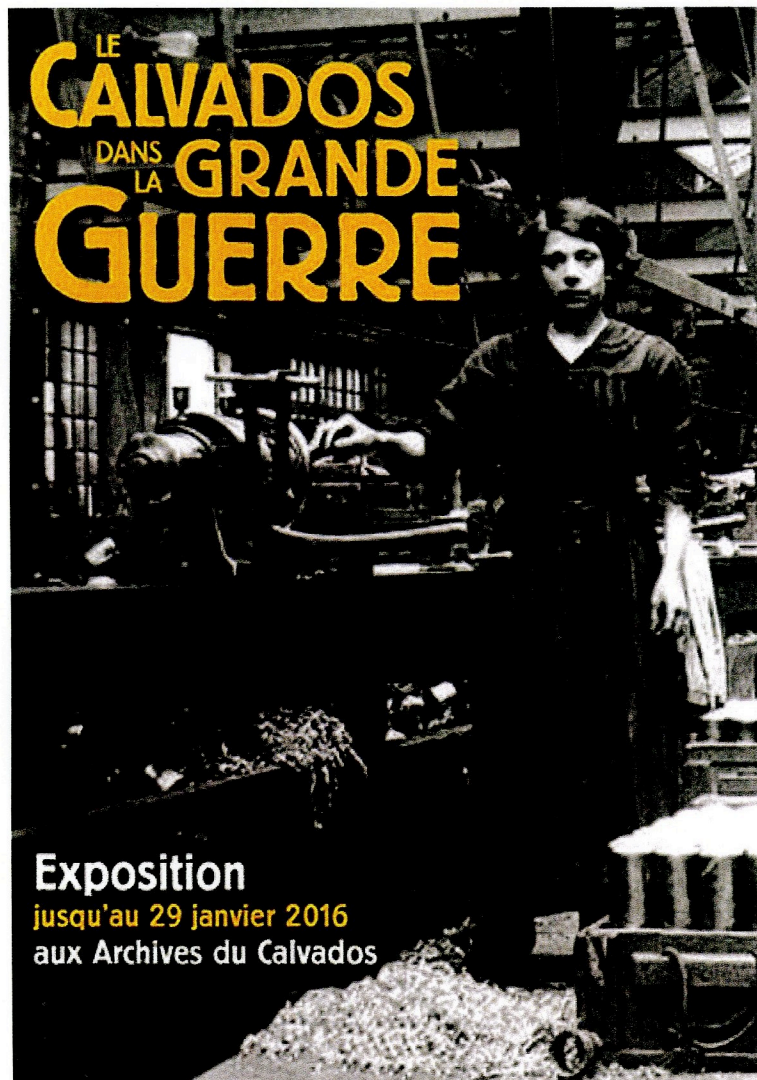
SERVICE INTERMINISTÉRIEL DES ARCHIVES DE FRANCE

Sous-direction de la communication et de la valorisation des archives
Bureau des études et des partenariats scientifiques

ENQUÊTE STATISTIQUE ANNUELLE
sur l'activité des services d'archives contrôlés

Archives départementales du Calvados

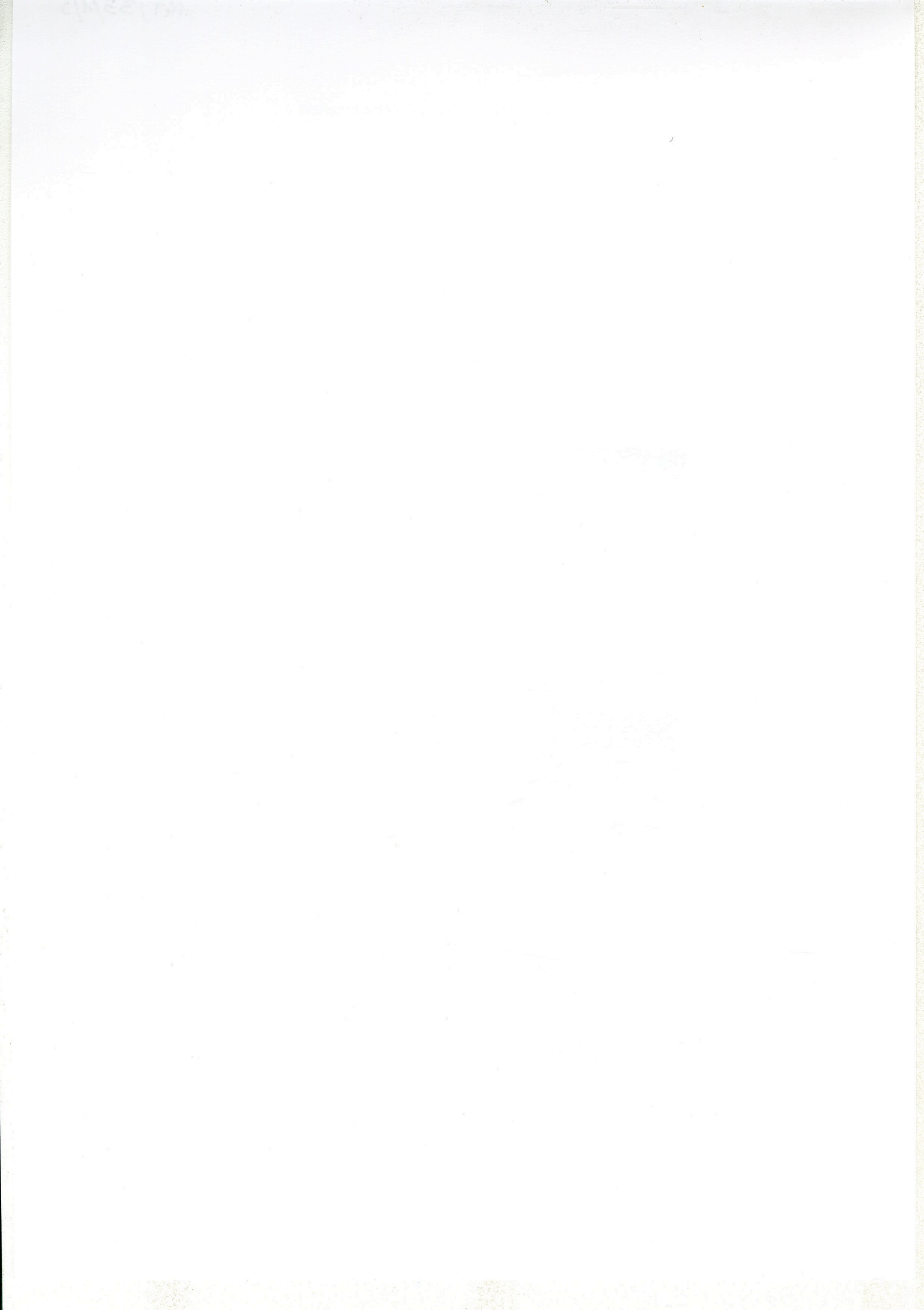
2015



<http://archives.calvados.fr>

Suivez-nous aussi sur : <http://facebook.com/archives.calvados>

archives@calvados.fr



Ministère de la Culture et de la Communication
Direction générale des Patrimoines

SERVICE INTERMINISTÉRIEL DES ARCHIVES DE FRANCE

Sous-direction de la communication et de la valorisation des archives
Bureau des études et des partenariats scientifiques

56 rue des Francs-Bourgeois
75141 Paris Cedex 03

jean-charles.bedague@culture.gouv.fr
camille.duclert@culture.gouv.fr
claudine.sissa@culture.gouv.fr

ENQUÊTE STATISTIQUE ANNUELLE
sur l'activité des services d'archives contrôlés

DÉPARTEMENT

2015

Département	Calvados
Région	Basse-Normandie
Population	697 054
Chef de service (NOM, Prénom)	DESLONDES Julie
Adresse postale du service	61 rue de Lion-sur-Mer, 14000 Caen
Adresse topographique	61 rue de Lion-sur-Mer, 14000 Caen
Adresses des bâtiments annexes (hors dépôts de pré-archivage)	
Téléphone	02.31.47.18.50
Courriel	archives@calvados.fr
Jours et heures d'ouverture	Lundi au vendredi, 8h30-17h
Fermeture annuelle (merci de bien vouloir signaler tout changement de coordonnées à claudine.sissa@culture.gouv.fr)	semaine du 10 au 14 août, deux dernières semaines de décembre

Rapport annuel 2015

Bilan qualitatif de l'année 2015 et perspectives pour l'année 2016

L'année 2015, consacrée en terme d'action culturelle à la commémoration de la Grande Guerre dans le Calvados, a également permis de stabiliser et de renforcer l'usage du nouveau logiciel métier Mnesys. L'effort de remise à niveau de la direction en matière de conservation, de classement et de mise à disposition des informations a été maintenu et commence à porter ses fruits.

Des changements importants ont eu lieu dans l'environnement institutionnel de la Direction : arrivée d'une nouvelle équipe d'élus, remplacement du DGA hiérarchiquement compétent et annonce du départ prochain du DGS de la collectivité. Ces changements impliquent la mise en œuvre de nouvelles méthodes de travail dans le cadre d'une révision de la politique culturelle du département.

L'année 2015 est aussi une année de préparation de projets importants, qu'il s'agisse des travaux sur le bâtiment ou de la mise en œuvre d'un nouveau portail internet, dans le cadre d'une nouvelle politique de relation à l'usager et de refonte de l'offre en ligne.

Moyens financiers, matériels et humains

Le budget est resté quasiment inchangé avec un montant de 368 500 euros en fonctionnement. Il devrait diminuer plus nettement en 2016 en raison des contraintes budgétaires de la collectivité. Cette baisse sera heureusement compensée en grande partie par l'arrêt des campagnes massives de microfilmage devenues obsolètes.

Le budget d'acquisition est resté relativement élevé, avec un montant global de 50 000 euros. Sur ce point également, un effort sera encore demandé en 2016.

L'apparente stabilité des effectifs en 2015 masque en réalité une vraie fragilité alors même que les retards pris sur les classements et la conservation nécessiteraient, comme souligné par le rapport d'inspection de fin 2014, des moyens humains importants. 2 départs en retraite, celui effectif de M. ABRIOL, et à prévoir de Mme MESLIN, ont été remplacés par l'arrivée d'un agent de cat. B, Mme Yvane DANGUY, pour renforcer le pôle « Conservation, bibliothèque et logistique ». Outre des difficultés conjoncturelles liées à des congés maladie longue durée ou des congés maternité, de nombreux départs en retraite sont à prévoir à partir de 2016, dont celui d'un agent d'Etat Mme BUYSENS en juin 2016, et devront être anticipés.

Les travaux programmés sur le bâtiment sont rentrés en 2015 dans une phase d'exécution en ce qui concerne le volet d'installation des capteurs de température et d'hygrométrie. L'année 2016 sera décisive en la matière avec la mise en œuvre de l'ensemble des opérations liées à la gestion du climat dans les magasins (lots CVC et huisserie) et la finalisation du projet relatif à la mise en accessibilité, impactant les espaces d'accueil du public.

La saturation progressive des locaux reste un point noir, sans qu'une solution évidente puisse être trouvée à moyen terme compte-tenu de la situation financière du département. Il a été proposé de réaliser une étude d'opportunité permettant d'affiner le besoin, l'échéance de saturation du bâtiment, mais aussi les solutions à trouver pour la retarder et maintenir un fonctionnement satisfaisant le plus longtemps possible.

Des aménagements mobiliers ou immobiliers plus modestes mais importants ont également été possibles : installation d'un auvent pour améliorer la protection des agents et des archives au niveau du quai de déchargement, achat de chariots et plateaux-roulants dans le cadre de l'étude d'ergonomie.

L'amélioration globale de la gestion des espaces de conservation et de travail se poursuit par ailleurs.

Des aménagements ont été faits en salle de tri, des collections continuent d'être déplacées pour en améliorer la conservation : les fonds précieux encore au sous-sol ont été déplacés, ainsi que des œuvres d'art ou objets dont certains ont été restitués à leurs propriétaires légitimes après un long dépôt. En 2016, le désherbage et le resserrement de la bibliothèque pourraient également permettre un gain de place appréciable.

Contrôle, conservation et classement

Les relations avec les services versants restent globalement bonnes, avec un bon retour d'information sur les opérations en cours, les visas d'élimination, etc.

Le contrôle scientifique et technique auprès des collectivités s'organise autour de réunions annuelles et de visites. 26 visites ont été effectuées en communes, et deux inspections (Livarot et Ouistreham, en présence du maire de la commune). Notre attention concerne surtout les communes de plus de 2000 habitants ne disposant pas de service d'archives constitués, ou un service très fragile, tout particulièrement lorsque nous conservons pour ces communes des dépôts importants, parfois très récents. L'inspection réalisée fin 2014 a mis en exergue cette difficulté et nous avons commencé à la traiter, notamment par une circulaire du préfet informant les communes de leurs obligations et l'évolution de la politique des Archives départementales en la matière. Il n'en reste pas moins que la restitution de leurs archives récentes à Lisieux, Condé-sur-Noireau ou Cabourg pour ne citer que ces cas extrêmes, si elle serait souhaitable, n'est pas malheureusement envisageable à l'heure actuelle.

La dématérialisation des procédures de versement et d'élimination au sein du Conseil départemental a été réalisée en 2015 et porte ses fruits. Elle a permis un gain d'efficacité et de traçabilité en interne, et a été l'occasion d'une campagne d'information au sein de chaque DGA, et de la formation du réseau des correspondants archives dans chaque service.

Les différentes réformes territoriales actuelles (réorganisations des services régionaux de l'Etat, fusion des deux régions et fusions de communes) étaient encore à l'état de projet en 2015 et n'auront de réelles répercussions qu'à partir de 2016 ; elles nécessiteront de créer des habitudes de travail communes avec la Seine-Maritime ce qui est d'ores et déjà en bonne voie.

La collecte d'archives reste à un niveau élevé et a atteint 564 mètres en 2015. Un fonds ancien du service maritime (XIXe siècle-1950), resté à Honfleur, a pu être versé, ainsi que des registres de l'enregistrement de Pont-l'Evêque (1959-1991).

De très belles acquisitions ou entrées extraordinaires ont été faites grâce aux bonnes relations nouées avec le milieu érudit et associatif. La collaboration avec les archives diocésaines a permis l'entrée de plusieurs registres paroissiaux (Landelles, Le Reculey, Monceaux-en-Bessin) ainsi que d'autres fonds (archives paroissiales anciennes de Cléville et Port-en-Bessin, registre de délibérations de Sainte-Honorine-de-Ducy, registre de tabellionage du Tourneur). Un bienfaiteur a offert les archives du château d'Amblie. Plusieurs registres de tabellionage de Pont-l'Evêque et Touques (1652-1653) et d'Evrecy (1615-1624) ont été récupérés auprès de particuliers. Une restitution gracieuse d'archives publiques a également eu lieu sur 91 registres de tabellionages de Dozulé (XVII-XVIIIe siècles).

Nous avons pu acheter sur notre fonds d'acquisition les registres de l'inventaire des titres du comté de Balleroy. Surtout, une très belle acquisition a été faite avec l'aide financière de l'Etat : le fonds du château de la famille La Tour à Saint-Pierre-Canivet, qui avait échappé aux Archives du Calvados lors de sa vente dans les années 1980 et qui va aujourd'hui pouvoir intégrer les collections publiques. Ce fonds est particulièrement important du fait de son ancienneté (certains actes remontent au XIVe siècle), mais surtout de l'activité de la famille au XVIIIe siècle qui compte parmi ses membres Mme de Séran, maîtresse de Louis XV, et son beau-père, fondateur de la loge maçonnique de Caen. Plusieurs papiers sont ainsi relatifs à l'activité de la loge de Caen dans les années 1750, soit de manière très précoce pour une loge provinciale.

Le nouveau logiciel métier entré en fonctionnement fin 2014 est en phase de production, de manière globalement très satisfaisante. Alors que le logiciel précédent n'était utilisé que pour le fonctionnement de la salle de lecture et par un nombre très limité d'agents, l'ensemble de l'équipe utilise désormais le nouvel outil, et sur toute la chaîne archivistique. La totalité des inventaires est réalisée sous forme normalisée EAD et intégrée au progiciel, ce qui est là aussi une énorme évolution pour le service, qui ne réalisait jusque-là globalement que des inventaires sous format word. Une rétro-conversion a été engagée, en commençant par 300 inventaires des archives communales, sont presque tous aujourd'hui intégrés à la base de données (8 600 euros en 2015). Le travail se poursuivra en 2016 avec les inventaires des archives iconographiques, qui posent des problèmes importants.

La mise en place du nouveau logiciel a fait apparaître l'existence d'un nombre considérable de cotes non récolées, notamment en série W. Un énorme travail de résorption de ces anomalies a été entrepris pour un résultat aujourd'hui très satisfaisant en termes de traçabilité et de connaissance des collections, mais qui doit être poursuivi et maintenu.

La conservation-restauration a été profondément réformée : nouvelle politique d'achat de matériel, reconditionnements plus systématiques, opération de dépoussiérage confiée à un prestataire sur 3 semaines (3000 euros). Le montant consacré à la restauration (85 000) reste important en 2015. Il s'est repositionné sur des pièces d'exception comme le livre noir de l'évêché de Bayeux (un cartulaire du XVe siècle) ou l'immense plan de projet de reconstruction de Caen par Brillaud de Laujardière.

Des fonds parmi les plus emblématiques de nos collections étaient dans un état de conservation indigne de leur importance et qui aurait dû en interdire la communication. Ils ont fait l'objet d'un traitement qui doit se poursuivre :

- Le fonds de l'intendance de Caen, représentant 120 mètres, est un des plus beaux fonds de la série C en France, couvrant une aire géographique allant du nord Cotentin à la Dives, et comprenant de nombreux plans exceptionnels. Il est très régulièrement exploité par les chercheurs, notamment pour l'histoire rurale du XVIIIe siècle, alors que les documents sont conservés extrêmement serrés et pliés dans des boîtes beaucoup trop petites. Le reconditionnement est donc en cours, avec extraction et mise à plat des plans les plus beaux.
- Les chartes les plus anciennes remontent au XIe siècle, avec de très beaux ensembles pour les deux abbayes caennaises, Troarn et Saint-André-en-Gouffern. Les documents ayant été cotés au dossier, le risque de mal repérer les documents à la pièce est très fort avec un risque de perte non négligeable. La plupart des chartes, mêmes scellées ou très anciennes, sont encore pliées dans des boîtes classiques, rangées à l'horizontal et communiquées de cette manière. Les chartes scellées avaient parfois été extraites, mais sans travail de recotation ou de reconditionnement adéquat, ce qui aggravait finalement les risques de perte sans améliorer la conservation. Enfin, les fonds des abbayes féminines, dont l'abbaye aux Dames, ne sont pas classés. La série H fait donc l'objet d'une campagne systématique de restauration et reconditionnement pour protéger les sceaux, déplier et mettre à plat les documents qui le nécessitent. Ces opérations permettent un travail de vérification de la complétude de ces collections et de numérisation ciblée. Dès 2016, ce travail pourra être valorisé dans le cadre du 950^e anniversaire de la bataille de Hastings. Une action de formation permettra en 2016 d'accélérer le processus en facilitant les conditionnements de chartes scellées en interne. Un travail de même type devra être fait pour le fonds de l'Université (série D) qui présente les mêmes caractéristiques.

Le classement des arriérés est toujours une priorité, et est mené à la fois en interne et en externe. Le volume de prestation commandé reste élevé (34 000 euros en 2015). Le traitement des fonds privés de notaires a été achevé avec 136 mètres éliminés et 66 mètres classés et un travail de classement des fonds d'architecte a commencé avec le fonds de l'architecte départemental Rème (70 mètres linéaires). D'autres fonds importants ont été traités en interne : collection de presse, série B, série R (Inscription maritime et Guerre), fonds privés anciens ou contemporains (série 1E, archives de Lucien Musset, archives Yvonne Guégan), archives communales (dont Trouville-sur-Mer et plusieurs fonds de taille plus modeste comme Houlgate, Rots, Bavent, Argences, Beaumont-en-Auge, Douvres-la-Délivrande), archives notariales (Douvres-la-Délivrande, Sainte-Honorine-du-Fay, étude 1 de Bayeux), versements d'archives contemporaines en souffrance (lycée Malherbe, GIP Cicéron, aérium de Graye-sur-Mer).

L'effort doit se poursuivre en 2016 avec de nouvelles pistes de travail : les fonds audiovisuels, les collections de la bibliothèque dont les publications officielles et les périodiques locaux, le fonds de l'Université de Caen ou le fonds de l'entreprise Savare (entreprise de négoce du bois sur le port de Caen).

Communication, diffusion, valorisation

L'année 2016 sera une année importante pour notre portail d'accès au public, avec un projet de mise en ligne des instruments de recherche produits par Mnesys, et une refonte conséquente de l'offre. Un nouveau modèle économique basé sur la gratuité et l'open data a été proposé à la collectivité et permettra de se montrer ambitieux en terme de recherche de nouveaux publics, avec une première réalisation attendue pour 2017 sur un site entièrement renouvelé. Il s'agit aussi de nous adapter à la demande de l'utilisateur, qui ici comme ailleurs, est de moins en moins présent physiquement en salle, et de plus en plus demandeur d'accès à distance performant et intuitif.

Notre politique de numérisation doit s'adapter à cette demande. Les campagnes de microfilmage massives, propres au Calvados, seront achevées en 2016 et nous permettront de dégager des moyens supplémentaires pour la numérisation. Celle-ci, dans l'attente de la stabilisation de notre offre en ligne, doit se montrer mesurée pour nous permettre d'absorber au fur-et-à-mesure sur notre portail les numérisations réalisées. Les campagnes ont concerné en 2015, pour la numérisation en direct des originaux, l'Inscription maritime, une partie des manuscrits du chapitre de Bayeux et les registres des enfants exposés (1661-1845). Cette numérisation devrait pouvoir être mise en ligne en 2016 à l'issue des opérations de classement et de recotation en cours de manière simultanée. La numérisation de microfilms a concerné l'annuaire administratif du Calvados, les insinuations ecclésiastiques de Bayeux, la série C (dizième, vingtième), la presse révolutionnaire, les répertoires des actes des notaires. L'intégration au logiciel métier des répertoires des actes de notaire est en cours, ce qui a représenté pour l'équipe un travail très important une fois la numérisation elle-même réalisée.

Le thème de l'année 2016 était la commémoration de la Grande Guerre. L'exposition présentée aux Archives de septembre 2014 à janvier 2015, assortie d'un petit catalogue de grande qualité, a rencontré un vrai succès public, avec 1500 visiteurs venant spécifiquement voir l'exposition, dont 600 scolaires grâce au parcours et à la communication spécifiques réalisés avec le service éducatif. Les visites en nocturne ont trouvé leur public et sont à renouveler.

Le prix du jeune historien, parrainé cette année par Stéphane Audouin-Rouzeau, a comme en 2014 été un vrai succès. Les réalisations des collégiens sont de très grande qualité et sont l'occasion d'un vrai travail de fond entre les archives, les élèves et leurs enseignants. Les travaux du jury comme la remise du prix, sont un excellent moyen de susciter du lien entre l'Education nationale, les élus départementaux et les Archives départementales. Il est donc pertinent de pérenniser ce prix, d'autant qu'il s'intègre dans la politique jeunesse du département. Il sera consacré en 2016 à la Normandie médiévale, comme l'ensemble de la programmation culturelle dans le cadre du 950^e anniversaire de la bataille d'Hastings, dont la commémoration se profile comme un événement très fédérateur dans le Calvados.

Le service éducatif a bénéficié sur l'année scolaire 2014-2015 d'un enseignant du premier degré pour mener des actions spécifiques à la commémoration du centenaire, ce qui a permis de rédiger plusieurs documents pédagogiques en ligne, et un parcours éducatif propre à l'exposition, très apprécié. D'autres actions sont en cours, comme le montage d'un atelier de réalisation de sceaux.

D'une manière générale, les Archives du Calvados s'attachent à mener une communication conforme à leurs moyens, mais dynamique et adaptée aux usages actuels. La page facebook est un vrai succès et s'insère dans un ensemble d'actions menées en ce sens : nous faisons trois newsletters par an et collaborons régulièrement avec la direction de la Communication pour le journal du Calvados ou le journal interne de la Collectivité. Cette ouverture est appréciée de nos interlocuteurs et de notre public. Elle sera facilitée par le passage à la gratuité pour l'Etat Civil et la conception d'un nouveau site internet plus performant et en phase avec les standards actuels.

Cette politique de valorisation et de communication, très appréciée, reste malgré tout fragile du fait du peu de moyens qui peuvent lui être alloués.

Les Archives départementales maintiennent leur effort pour tisser des liens de partenariat les plus riches possibles dans le milieu universitaire, culturel ou associatif. Nous sommes très présents dans plusieurs dossiers transversaux impliquant un volet archives important dont on peut citer deux exemples :

- La préservation des archives de Léopold Sédar Senghor laissées à Verson a connu une avancée significative dans le second semestre 2015. Nous y avons grandement contribué, et les Archives départementales sont présentes dans les instances du comité de pilotage organisé pour ce projet.
- La valorisation du patrimoine du plateau industriel de Mondeville (ancien site de la SMN) a donné lieu à plusieurs actions concertées avec les collectivités et associations concernées, dont la participation à un colloque sur le sujet. Une mission des Archives départementales s'est rendue auprès du service d'archives d'Arcelor Mittal à Fleurange pour compléter notre connaissance du dossier. Cette visite a ouvert des perspectives encourageantes d'enrichissement de ce fonds.
- Les Archives restent impliquées dans le comité scientifique oeuvrant à la préfiguration de la nouvelle présentation muséographique de la tapisserie de Bayeux, qui va désormais entrer dans sa phase de réalisation concrète.

Les Archives départementales sont également associées à de nombreuses commissions et instances transversales : conseil de l'UFR d'Histoire de l'Université de Caen-Basse-Normandie (dans un contexte de réforme importante), commission départementale des objets mobiliers, organisation du concours national de la résistance et de la déportation, commission sur le patrimoine numérique (en lien avec le CRL), participation active aux deux masters professionnels consacrés aux métiers du patrimoine et du livre.

Après une année 2014 marquée par la commémoration du 70^e anniversaire de la Libération, l'année 2015 a donc permis de maintenir la visibilité des Archives grâce à une exposition consacrée à la Grande Guerre particulièrement réussie et qui a trouvé son public. On peut espérer que l'année 2016, consacrée en Basse-Normandie à la commémoration du 950^e anniversaire de la bataille d'Hastings et qui verra fleurir de nombreuses initiatives en ce sens, sera également porteuse.

Après la mise en production du nouveau logiciel métier Mnesys en 2014, il s'agira en 2016 de mettre en œuvre deux autres projets structurants, à l'impact financier bien entendu différent : les travaux de mise en conformité et d'amélioration du climat et de l'accueil du public ; et la mise en œuvre d'une nouvelle offre en ligne, si importante aujourd'hui pour un service d'archives. Il restera alors à lancer une nouvelle réflexion sur la situation de saturation progressif des espaces de stockage, de manière bien entendu réaliste et pragmatique.

DONNÉES STATISTIQUES

- 1 Position du directeur
- 2 Budget
- 3 Personnel
- 4 Bâtiments
- 5 Contrôle
- 6 Relations avec les producteurs
- 7 Collecte et constitution des fonds
- 8 Traitement des fonds
- 9 Informatique
- 10 Conservation
- 11 Numérisation
- 12 Communication
- 13 Site internet
- 14 Valorisation

CHIFFRES CLÉS

Chiffres incrémentés automatiquement, ne pas modifier.

NOTICE EXPLICATIVE

L'enquête statistique 2015 se présente sous la forme d'un classeur Excel de 14 onglets thématiques.

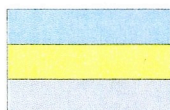
Les données essentielles, « chiffres clés », seront remplies automatiquement sur le dernier onglet, dont vous voudrez bien ne pas modifier la présentation.

En cas de problèmes, n'hésitez pas à vous adresser au bureau des études et partenariats scientifiques, service interministériel des Archives de France :

M. Jean-Charles Bédague, tél. 01 40 27 66 71, jean-charles.bedague@culture.gouv.fr

Mme Camille Duclert, tél. 01 40 27 67 54, camille.duclert@culture.gouv.fr

LÉGENDE



Case incrémentée dans les chiffres clés

Calcul effectué automatiquement, ne pas modifier

Menu déroulant, ne pas modifier

2. BUDGET RÉALISÉ

1. Dépenses propres au service

Salaire et charges de personnel à la charge de la collectivité locale

Montant total NC

Fonctionnement

Montant total NC

- dont crédits gérés directement par le service 368 500,00 €

- dont crédits gérés par la collectivité locale pour le service NC

Investissement

Montant total NC

- dont crédits gérés directement par le service 55 500,00 €

- dont crédits gérés par la collectivité locale pour le service NC

Dépenses spécifiques par nature

Conditionnement	70 663
Reliure et restauration	84 249,00 €
Microfilmage	67 607,00 €
Numérisation	7 715,00 €
Acquisition d'outils informatiques (logiciel, site Internet, portail, SAE)	prise en charge DSI
Maintenance des outils informatiques	prise en charge DSI
Élimination d'archives	0,00 €
Encodage	8 678,00 €
Frais d'impressions	imprimerie
Achats d'ouvrages et abonnements	service documentation
Achats de documents	55 500,00 €
Expositions	42 182,00 €

2. Recettes propres au service

Montant total 23 857,00 €

3. Subventions et mécénat

Nature de l'opération	Exposition "le Calvados dans la Grande Guerre"	Acquisition du chartrier de St Pierre Canivet	Numérisation inscription maritime
Coût opération	42 182,00 €	20 000,00 €	7 715,00 €
Subvention État	5 500,00 €	10 000,00 €	4 000,00 €
Subvention collectivité territoriale			
Subvention Europe			
Mécénat			
Total subventions et mécénat	5 500,00 €	10 000,00 €	4 000,00 €

Autres commentaires relatifs au budget

Autres postes de dépenses importants. Prestations de classement : 33 728 € ; dépoussiérage : 3 195 € ; restauration : 84 000 € ; matériel de reconditionnement : 70 000 €

1. POSITION DU DIRECTEUR

1. Activités pour le compte de l'État

Relations avec le préfet

- Avez-vous une délégation de signature du préfet ?
- Participez-vous au collège des chefs de service ?
- Si oui, combien de réunions y a-t-il eu dans l'année ?

Oui
Oui
6
Secrétaire général
Non
Non

- Avez-vous été reçu en entretien annuel d'évaluation par le préfet ou le secrétaire général ?
- Le service des archives est-il présent sur le site IMCOSH() de la préfecture ?
- Participez-vous à des commissions particulières pour le compte du préfet ?

Conservation des antiquités et objets d'art

- Êtes-vous le conservateur des antiquités et objets d'art (CAOA) ou le conservateur délégué (CDAOA) ?
- Encadrez-vous le CAOA au titre de la collectivité ?
- Le CAOA est-il rattaché à votre service ?
- Êtes-vous membre de la commission départementale des objets mobiliers (CDOM) ?
- Combien de réunions y a-t-il eu dans l'année ?

Non
Non
Non
Oui
1

Relations avec la direction régionale des affaires culturelles

- Participez-vous à des réunions organisées par le conseiller Archives ?
- Si oui, combien de réunions y a-t-il eu dans l'année ?
- Êtes-vous membre de la commission régionale du patrimoine et des sites (CRPS) ?
- Si oui, combien de réunions y a-t-il eu dans l'année ?
- Participez-vous à d'autres réunions de la DRAC ?

Oui
1
Non
Non

2. Activités pour le compte du conseil départemental

- De qui dépendez-vous au sein du conseil départemental ?

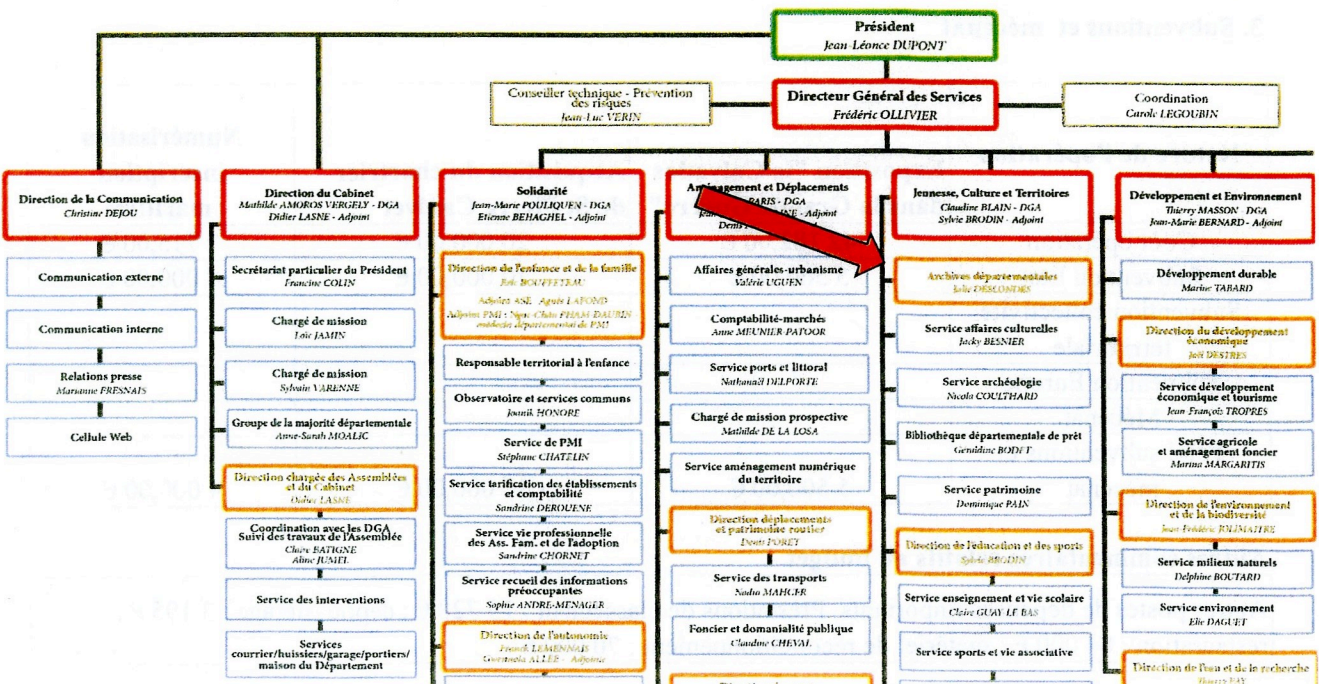
DGA Education, Jeunesse et Culture

- Qui procède à votre évaluation annuelle ?

DGA Education, Jeunesse et Culture

- Participez-vous à des réunions particulières du conseil départemental ?
- Avez-vous des fonctions complémentaires (direction du patrimoine, directeur de musée) ?

DGA
DGA
Oui
Non



3. PERSONNEL

Nom	Prénom	Catégorie (A/B/C)	Cadre d'emploi	Temps
DESLONDES	Julie	A	conservateur Etat	100%
OLIVE	Elisabeth	A	conservateur Etat	100%
AMSELEM	Emmanuelle	A	attaché de conservation du patrimoine	100%
BONNAMY	Hélène	A	attaché de conservation du patrimoine	100%
ENDERLÉ-NAUD	Marie-Edith	A	attaché de conservation du patrimoine	100%
HOLVAS	Jean-François	A	attaché de conservation du patrimoine	100%
LEBEURIER	Jean-Marie	A	attaché de conservation du patrimoine	100%
L'HOTELLIER	Anysia	A	attaché de conservation du patrimoine	100%
MUTTONI	Audrey	A	attaché de conservation du patrimoine	100%
BOUCHARD	Mathilde	B	assistant principal de conservation	90%
DE KONINCK	Isabelle	B	assistant principal de conservation	100%
LE FOLL	Mélanie	B	assistant principal de conservation	100%
MARIE-MARGUERITE	Delphine	B	assistant principal de conservation	100%
DANGUY	Yvane	B	assistant de conservation	100%
SCHMITT	Zoé	B	assistant de conservation	100%
EVEILLARD	Annick	B	rédacteur principal	100%
BUYSSENS	Françoise	B	secrétaire de documentation Etat	80%
LAILLIER	Jean-Yves	B	secrétaire de documentation Etat	100%
GIRET	Jean-Marc	C	adjoint principal du patrimoine	100%
LEBIS	Sylvie	C	adjoint principal du patrimoine	90%
CHRÉTIEN-CHASSEROT	Sophie	C	adjoint du patrimoine	100%
CHAMPEAU	Catherine	C	adjoint administratif principal	90%
FIERVILLE	Chantal	C	adjoint administratif principal	100%
LAIR	Jocelyne	C	adjoint administratif principal	100%
MESLIN	Maud	C	adjoint administratif principal	80%
POULAIN	Catherine	C	adjoint administratif principal	90%
SABINE	Christiane	C	adjoint administratif principal	100%
AUBLET	Thierry	C	adjoint administratif	100%
BIZET	Sandrine	C	adjoint administratif	100%
BODINI	Christelle	C	adjoint administratif	90%
LECHEVALIER-BOISSEL	Sophie	C	adjoint administratif	90%
PETIT	Marylin	C	adjoint administratif	100%
SELLIN	Pascal	C	agent de maîtrise principal	100%
LAISNEY	David	C	agent de maîtrise	100%
ACCARD	Alex	C	adjoint technique	100%
BARBOT	Géraldine	C	adjoint technique	100%
BOUQUIN	Didier	C	adjoint technique	100%
MOUGET	Gratien	C	adjoint technique	100%
PRANDT	Franck	C	adjoint technique	100%
ROUSSEL	Linda	C	adjoint technique	100%

Recrutement :

Yvane DANGUY a été recrutée comme assistant de conservation à partir du 1er avril

Départ en retraite :

Philippe ABRIOL, attaché administratif

Mutation :

Rémi PIVET, adjoint du patrimoine

3. PERSONNEL

1. Nombre de personnes physiques au 31/12/2015	40
dont personnel État	4
dont personnel territorial	36

2. Tableau récapitulatif (en équivalent temps plein)

	Catégorie A État	Catégorie A territorial	Catégorie B État	Catégorie B territorial	Catégorie C État	Catégorie C territorial	Total ETP
Filière administrative				1,00		10,40	11,40
Filière culturelle	2,00	7,00	1,80	1,90		2,90	15,60
Filière technique						8,00	8,00
Filière animation							0,00
Contractuels				4,00			4,00
Autres							0,00
Total	2,00	7,00	1,80	6,90	0,00	21,30	39,00

3. Estimation de la répartition des ETP par secteurs

Administration	4
Contrôle et collecte	18
Classement et conservation (dont microfilmage et numérisation)	6
Valorisation et communication	9
Autres	2
Total ETP	39

4. Formation professionnelle reçue

Type de formation	Nombre de jours de formation	Nombre d'agents concernés
Formation initiale - intégration à l'emploi	5,0	1,0
Préparation à un concours	24,0	2,0
Formation archivistique	20,5	19,0
Autres formations continues	28,5	20,0
Total	78,0	42,0

5. Personnel temporaire encadré par le service

Nombre de stagiaires accueillis dans l'année *	13,00
Total annuel des jours - stagiaires	319,00
Nombre de vacataires accueillis dans l'année	0,00
Total des heures de vacation par mois	0,00
Nombre de personnes accueillies au titre du service civique	0,00
Total annuel des jours – service civique	0,00
Autres emplois temporaires (apprentis, TIG)	0,00
Total annuel des jours – autres emplois temporaires	0,00

* À l'exception des collégiens

4. BÂTIMENTS

5. Occupation de l'espace

	Total ml équipé au 31-12-2014	Total ml installé dans l'année	Total ml équipé au 31-12-2015	Total ml occupé au 31-12-2014	Total ml nouvellement occupé dans l'année	Total ml occupé au 31-12-2015	Total ml disponible au 31-12-2015
Bâtiment principal	63 098,00		63 098,00	57 561,40	87,00	57 648,40	5 449,60
Annexes			0,00			0,00	0,00
Total	63 098,00	0,00	63 098,00	57 561,40	87,00	57 648,40	5 449,60

6. Ateliers

Nature de l'atelier	Nombre d'ateliers	Nombre d'agents (en ETP)
Photographie, microfilmage et/ou numérisation	1	2,00
Archives sonores et audiovisuelles		
Reliure et/ou restauration		
Maintenance, bricolage	1	2,50

4. BÂTIMENTS

1. Locaux (y compris les annexes)

Y a-t-il des annexes ?

Non

Mutualisation avec un autre service ?

Non

Si oui, lequel ?

a. Surface

	Bâtiment principal	Annexe 1	Annexe 2	Annexe 3
Surface du service (m ²)	12 916,00			
- dont locaux ouverts au public (m ²)	905,00			
- dont locaux de travail (m ²)	1 324,00			
- dont magasins (m ²)	10 451,00			
- dont logements de fonction (m ²)	236,00			

b. Accessibilité aux personnes handicapées

Non

c. Logement de fonction

	Nécessité absolue de service	Utilité de service
Nombre de logements de fonction	1	0
- dont logement directeur		
- dont logement gardien	1	
- dont autre logement		

2. Construction / Extension

Non

Coût total estimé de l'opération

Coût total de l'opération réalisée dans l'année

Investissement du département voté et effectivement alloué au cours de l'exercice

Subvention de l'État effectivement subdéléguée au cours de l'exercice

Subvention régionale effectivement allouée au cours de l'exercice

3. Travaux d'aménagement ou d'entretien

Non

Montant des travaux

Prise en charge service immobilier

Détail des travaux d'aménagement ou d'entretien réalisés dans l'année

Réfection de 2 bureaux (sols et murs), mise en place d'un auvent au niveau du quai de déchargement pour protéger des intempéries

4. Sécurité

Contrôle d'accès aux parties interdites pour les personnes extérieures au service

Oui

Date de la dernière visite de la commission de sécurité

31/08/2015

Si avis défavorable ou réservé, préciser

5. CONTRÔLE SCIENTIFIQUE ET TECHNIQUE

2. Conservation des archives courantes et intermédiaires en 2015

2.1. Centres de préarchivage

Nombre de centre(s) de conservation des archives courantes et intermédiaires

8

	DDTM 14	DREAL	CAD/DDTM local mutualisé	Rectorat	DSDEN 14	Total
Total du métrage linéaire conservé	4056,7	966,50	1 770,30	2727	817,00	10 337,50
Personnel affecté (nombre et catégorie)	1,5	0	1	1	1	4,5
personnel des archives départementales	0	0	0	0	0	0
autres	1,5	0	1	1	1	4,5
Métrage linéaire installé au 31 décembre 2015	7660,5	2732,3	NC	2385	576	13353,8
Métrage linéaire occupé au 31 décembre 2015	4 056,70	966,50	NC	2727	817	8567,2
Nombre de communications aux services	100	35	comptabilisation à mettre en place / NC	comptabilisation à mettre en place / NC	comptabilisation à mettre en place / NC	135
Relations avec les archives départementales	Régulières	Régulières	Régulières	Régulières	Ponctuelles	

	CHU CAEN	Mondeville (justice)- chiffres 2014	CH Honfleur- chiffres 2014			Total
Total du métrage linéaire conservé	43 700,00	5 004,00	1 670,00			50 374,00
Personnel affecté (nombre et catégorie)	24,9	0,4	3			28,3
personnel des archives départementales	0	0	0			0
autres	24,9	0,4	3			28,3
Métrage linéaire installé au 31 décembre 2015	24000	12500	2092			38592
Métrage linéaire occupé au 31 décembre 2015	24000	5 004,00	1 670,00			30674
Nombre de communications aux services	78000	NC	NC			78000
Relations avec les archives départementales	Régulières	Régulières	Régulières			

5. CONTRÔLE SCIENTIFIQUE ET TECHNIQUE

1. Bilan récapitulatif des actions liées au contrôle scientifique et technique en 2015

Organismes effectuant des versements	Inspections et visites d'information (nombre)	Formations (nombre)	Métrage linéaire éliminé (1)	Gigaoctets éliminés (1)	Nombre de services uniques touchés (2)
1. Services déconcentrés et établissements publics de l'État à compétence départementale ou locale (3)	8		2380,21		32
2. Services déconcentrés et établissements publics de l'État à compétences régionale ou supra-départementale (4)	11	1	1114,695		17
3. Administrations centrales délocalisées et établissements publics nationaux de l'État (5)					
4. Services du conseil départemental et établissements publics départementaux (6)	51		2113,11		43
5. Service du conseil régional et établissements publics régionaux			26		1
6. Communes, établissements publics communaux, groupements de communes	25	0	792	0	63
communes de moins de 2 000 habitants	14		123		32
communes de plus de 2 000 habitants	10		601		20
établissements publics communaux (7)					
groupements de collectivités (8)	1		68		11
7. Établissements publics de santé (centres hospitaliers, hôpitaux locaux)	5		1776,21		6
8. Officiers publics ou ministériels (dont notaires)	4				4
9. Organismes de droit privé chargés d'une mission de service public (9)	10		4283,7		6
Total général	114	1	12 486	0	172

5. CONTRÔLE SCIENTIFIQUE ET TECHNIQUE

CCI Normandie	NC	0,00	Iron Mountain (Verson, 14)	tacite reconduction	
TOTAL	28152,00	0,00			

Si vous avez connaissance de la conservation externalisée sur le ressort de votre département, de fonds d'archives publiques courantes et intermédiaires produites dans un autre département, merci d'indiquer ci-dessous les prestataires et les fonds concernés.

3. Comptes rendus de toutes les inspections menées en 2015 (services de l'État, établissements publics, établissements de santé, communes)

Structure inspectée	Population (le cas échéant)	Année de la précédente inspection	ETP affecté aux archives	Locaux	État du classement
Ouistreham	9 248	1993	0	satisfaisant	satisfaisant
Livarot	2 356	1984	0	satisfaisant	satisfaisant

4. Récolements municipaux

Nombre de récolements municipaux visé dans l'année

0

5. Bilan des dépôts en 2015

	Nombre dans le département	Nombre total de dépôt au 31 décembre 2015	Nombre total d'autorisations au 31 décembre 2015
Communes de moins de 2 000 habitants	642	632	1
Communes de plus de 2 000 habitants	63	48	
EPCI			
Établissements publics de santé			

5. CONTRÔLE SCIENTIFIQUE ET TECHNIQUE

2.2. Participez-vous à un projet de mutualisation ?

Oui

Depuis 2011, un projet est engagé avec la Préfecture et la DDTM afin de mettre en place un local mutualisé d'archivage au centre administratif départemental (Préfecture et DDI). En 2014, le local mutualisé a été mis en place (financé BOP723, 250 000 euros TTC; réception des travaux en juin 2014 ; intégration progressive des archives intermédiaires des services Préfecture de région et département ainsi que que de la DDTM). Un référent archives global en assure la gestion.

2.3. Recours à des sites agréés de sociétés privées d'archivage

Oui

Producteurs d'archives publiques implantés dans le département (quel que soit leur statut juridique) qui externalisent la conservation de leurs archives courantes et intermédiaires

Service producteur	Métrage linéaire	Gigaoctets	Prestataire (site de conservation)	Date d'expiration du marché	Observations (tarifs des prestations, relations avec les AD, etc.)
ACSEA	NC	0,00	Iron Mountain (Verson, 14)	NC	6100 euros/an
Pôle emploi Basse-Normandie (3 départements : Calvados, Manche, Orne)	2037	0,00	Pro Archives System (Luigny, 28)	01/12/2019	
Pôle emploi Basse-Normandie (3 départements : Calvados, Manche, Orne)	9500	0,00	Archiveco (Argences, 14)	01/12/2016	
CH Honfleur	1915	0,00	Archiveuro (Mondeville, dpt 14)	NC	
Archives centrales CHU	14700	0,00	Vectura (St-Ouen, 95)	01/07/2018	Conservation : 3,60 €HT le mètre PF / 7,20 €HT GF

6. RELATIONS AVEC LES PRODUCTEURS

1. Tableaux de gestion

Nombre de tableaux de gestion achevés, signés par le producteur et mis en service dans l'année	0,00
Nombre de tableaux de gestion actualisés dans l'année	0,00

Liste des tableaux de gestion achevés et mis en service dans l'année

Rubrique	Sous-rubrique	Intitulé du producteur	Création ou actualisation	Dépôt sur Sémaphore
1. Services déconcentrés et établissements publics de l'État à compétence départementale ou locale				
2. Services déconcentrés et établissements publics de l'État à compétences régionale ou supra-départementale				
3. Administrations centrales délocalisées et établissements publics nationaux de l'État				
4. Services du conseil départemental et assimilés				
5. Services du conseil régional et assimilés				
6. Communes et groupements de collectivités territoriales				
7. Établissements publics de santé				
8. Officiers publics ministériels				
9. Organismes de droit privé chargés d'une mission de service public				

2. Actions relatives à l'archivage électronique

Oui

Actions de sensibilisation des services producteurs sur les problématiques de conservation des données

Oui

Formation "archivage électronique" d'une journée en direction des services de l'Etat

Actions de recensement et d'évaluation des données des producteurs

Non

Détail des actions

Participation à des projets de dématérialisation

Oui

Dématérialisation des bordereaux de versement et visas d'élimination des Archives départementales (dépôt de la demande, instruction et signature électronique)

Contrôle et conseil de projets de systèmes d'archivage électronique, de dématérialisation et d'archivage électronique dans les services

Oui

Conseil dans le cadre de la mise en place de nouveaux outils informatiques (service Archives de l'Université de Caen-Basse-Normandie)

3. Actions concernant les archives privées

Oui

Visite avant prise en charge (La ligue de l'enseignement du Calvados), prise en charge (Confédération syndicale des familles, union locale de Hérouville-Saint-Clair, Société d'agriculture de Vire, Société Savare, Pierre Chaunu), veille sur les liquidations judiciaires.

5. CONTRÔLE SCIENTIFIQUE ET TECHNIQUE

6. Dépôts d'office en 2015

non

7. Centre de gestion de la fonction publique

Le centre de gestion de la fonction publique territoriale possède-t-il un service d'aide à la gestion des archives des communes ?

Oui

Nombre et qualification des agents

Une personne titulaire d'un master 2 professionnel en archivistique, recrutée en tant qu'assistant principal de conservation du patrimoine et des bibliothèques

Liste des communes concernées par les interventions de ce service pendant l'année 2015

Amfreville, Le Mesnil-sur-Blangy, Villerville, Bucéels, Villers-Bocage Intercom, Falaise, Biéville-Quétiéville, Rocquancourt, Ifs, SAEP de Bellou, Caen Métropole, Bonnebosq, Blangy-Pont l'Evêque Intercom, Bayeux Intercom, Giberville, Sainte-Honorine-du-Fay, Bellou, Vire, CABALOR, Presles, Saint-Martin-de-Fontenay, Merville-Franceville, Frénoeuville, Saint-Martin-du-Mesnil-Oury

Nature des liens exercé par le directeur des Archives départementales sur ces interventions

Régulières

7. COLLECTE ET CONSTITUTION DES FONDS

1. Services déconcentrés et établissements publics de l'État à compétence départementale ou locale	Tribunal du Contentieux et de l'Incapacité de Caen	7,30			
1. Services déconcentrés et établissements publics de l'État à compétence départementale ou locale	Préfecture du Calvados / Direction des ressources et de la modernisation / Bureau de la logistique et de la commande publique	7,90			
1. Services déconcentrés et établissements publics de l'État à compétence départementale ou locale	Service pénitentiaire d'insertion et de probation (SPIP)	9,02			
1. Services déconcentrés et établissements publics de l'État à compétence départementale ou locale	Directe, Unité Territoriale (UT) 14, section 3	2,4			
1. Services déconcentrés et établissements publics de l'État à compétence départementale ou locale	Directe, UT14, section 2	1,7			
1. Services déconcentrés et établissements publics de l'État à compétence départementale ou locale	Directe, UT14, section 4	6,4			
1. Services déconcentrés et établissements publics de l'État à compétence départementale ou locale	Directe, UT14, sections 5 et 6	15,5			
2. Services déconcentrés et établissements publics de l'État à compétences régionale ou supra-départementale	Directe, service études	0,5			
2. Services déconcentrés et établissements publics de l'État à compétences régionale ou supra-départementale	Rectorat	5,8			
2. Services déconcentrés et établissements publics de l'État à compétences régionale ou supra-départementale	DRRT	2			
2. Services déconcentrés et établissements publics de l'État à compétences régionale ou supra-départementale	DRFIP, centre des impôts de Pont l'Evêque	11,5			
2. Services déconcentrés et établissements publics de l'État à compétences régionale ou supra-départementale	Rectorat	11,1			
2. Services déconcentrés et établissements publics de l'État à compétences régionale ou supra-départementale	Pôle emploi	11,4			
2. Services déconcentrés et établissements publics de l'État à compétences régionale ou supra-départementale	Université, DEVE	1,8			
2. Services déconcentrés et établissements publics de l'État à compétences régionale ou supra-départementale	DRJSCS, pôle politiques sociales	2,3			
2. Services déconcentrés et établissements publics de l'État à compétences régionale ou supra-départementale	Cour d'assises	9,1			
2. Services déconcentrés et établissements publics de l'État à compétences régionale ou supra-départementale	Cour d'appel	7,3			
2. Services déconcentrés et établissements publics de l'État à compétences régionale ou supra-départementale	Cour d'appel	15,6			
2. Services déconcentrés et établissements publics de l'État à compétences régionale ou supra-départementale	Cour d'appel	2,9			

7. COLLECTE ET CONSTITUTION DES FONDS

1. Archives publiques

Tableau des entrées (1 ligne par producteur)

Organismes effectuant versements ou dépôts	Service	Entrée (ml)	Entrées (Go)	Unités
1. Services déconcentrés et établissements publics de l'État à compétence départementale ou locale	Sous-Préfecture de Lisieux	13,54		
1. Services déconcentrés et établissements publics de l'État à compétence départementale ou locale	Banque de France	27,2		
1. Services déconcentrés et établissements publics de l'État à compétence départementale ou locale	Préfecture, DCLCD, bureau environnement et développement durable	30,75		
1. Services déconcentrés et établissements publics de l'État à compétence départementale ou locale	Préfecture, DCLCD, bureau des affaires financières et du contrôle budgétaire	1,60		
1. Services déconcentrés et établissements publics de l'État à compétence départementale ou locale	Préfecture, DCLCD, bureau du cabinet	0,2		
1. Services déconcentrés et établissements publics de l'État à compétence départementale ou locale	DDTM, service eau et biodiversité	5,80		
1. Services déconcentrés et établissements publics de l'État à compétence départementale ou locale	Préfecture, DLPR, bureau des libertés publiques	13,20		
1. Services déconcentrés et établissements publics de l'État à compétence départementale ou locale	Tribunal de commerce de Caen	29,20		
1. Services déconcentrés et établissements publics de l'État à compétence départementale ou locale	Préfecture, cabinet	5,10		
1. Services déconcentrés et établissements publics de l'État à compétence départementale ou locale	Préfecture, cabinet	6,00		
1. Services déconcentrés et établissements publics de l'État à compétence départementale ou locale	Tribunal de commerce de Caen	1,70		
1. Services déconcentrés et établissements publics de l'État à compétence départementale ou locale	Tribunal de grande instance de Caen	20,80		
1. Services déconcentrés et établissements publics de l'État à compétence départementale ou locale	Préfecture, DLPR bureau des libertés publiques	27,00		
1. Services déconcentrés et établissements publics de l'État à compétence départementale ou locale	Préfecture, DCL	16,50		
1. Services déconcentrés et établissements publics de l'État à compétence départementale ou locale	Préfecture, DCL, marchés contrôle légalité	1,10		
1. Services déconcentrés et établissements publics de l'État à compétence départementale ou locale	Tribunal des affaires de sécurité sociale du Calvados	15,70		

7. COLLECTE ET CONSTITUTION DES FONDS

4. Services du conseil départemental et assimilés	Direction Générale Adjointe Aménagement et Déplacement, Service ports et littoral	15,4			
4. Services du conseil départemental et assimilés	Direction Générale Adjointe Développement Environnement et Territoires, service Europe et international	3,1			
4. Services du conseil départemental et assimilés	CG, direction de la communication	10,22			
4. Services du conseil départemental et assimilés	Direction Général Adjointe, Développement et Environnement, syndicat calvados littoral	1,90			
4. Services du conseil départemental et assimilés	Conseil Départemental, Cabinet	12,25			
5. Services du conseil régional et assimilés					
6. Communes et groupements de collectivités territoriales		10,90			
Sous-total collectivités		108,67	0,00	0,00	
7. Établissements publics de santé					
8. Officiers publics et ministériels		47,10			
9. Organismes de droit privé chargés d'une mission de service public	Grand port maritime de Rouen, service territorial de Honfleur Port Jérôme	7,00			
10. Archives publiques revendiquées		3,60		0,00	
Sous-total autres		57,70	0,00	0,00	
Total		533,28	0,00	0,00	

Revendications

Nombre de revendications effectuées

6

Détail des revendications

Registres paroissiaux du Reculey, de Monceaux-en-Bessin et de Landelles, registre de délibérations de Ste Honorine de Ducy, registre de tabellionage du Tourneur, 2 registres de tabellionages de Pont-l'Évêque, tabellionages et notariat de Dozulé, 2 registres de tabellionage d'Evrecy, registre de tabellionage de Montpinçon

2. Archives privées

Nom du fonds	Typologie	Métrage linéaire	Gigaoctets	Unités	Mode d'entrée	Coût
Pierre Chaunu	Archives scientifiques	4,6			Don	
Société Savare	Archives d'entreprises	17,9			Don	
Société d'agriculture de Vire	Archives d'associations, de partis politiques, de syndicats	0,3			Don	
Confédération syndicale des famille, union locale d'Hérouville Saint-Clair	Archives d'associations, de partis politiques, de syndicats	1,8			Dépôt	

7. COLLECTE ET CONSTITUTION DES FONDS

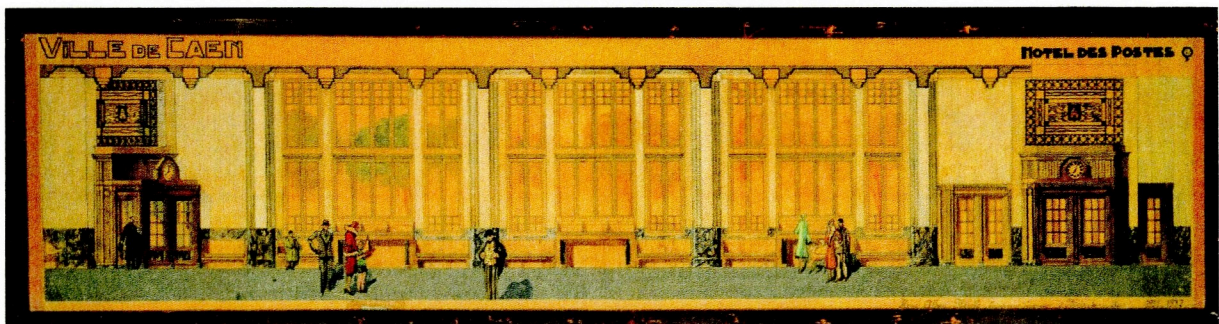
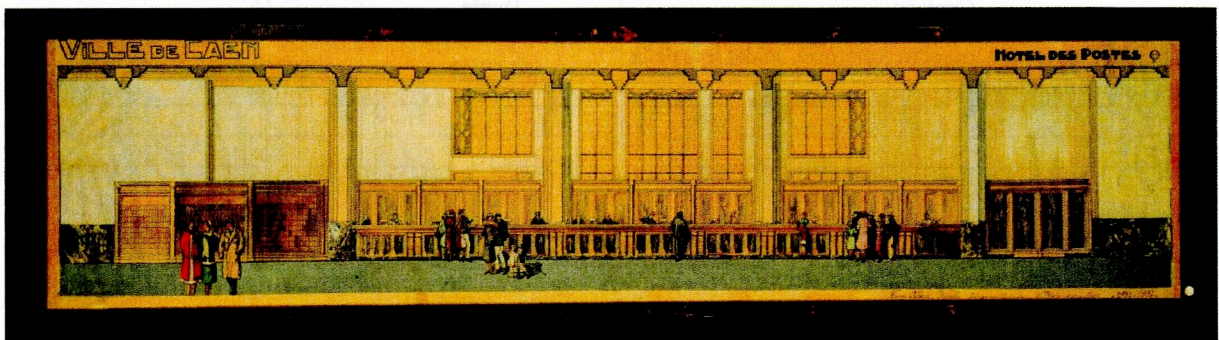
2. Services déconcentrés et établissements publics de l'État à compétences régionale ou supra-départementale	Cour d'appel	9,8			
2. Services déconcentrés et établissements publics de l'État à compétences régionale ou supra-départementale	Tribunal administratif	10,20			
3. Administrations centrales délocalisées et établissements publics nationaux de l'État					
Sous-total État		366,91	0,00	0,00	
4. Services du conseil départemental et assimilés	Direction Générale Adjointe Solidarité, Direction Enfance Famille, Protection Maternelle et Infantile	0,7			
4. Services du conseil départemental et assimilés	Direction Générale Adjointe Solidarité, Direction Enfance Famille, Protection Maternelle et Infantile	0,8			
4. Services du conseil départemental et assimilés	Direction Générale Adjointe Solidarité, Direction Enfance Famille, Protection Maternelle et Infantile	0,3			
4. Services du conseil départemental et assimilés	Direction Générale Adjointe Solidarité, Direction Enfance Famille, service des assistants familiaux	0,30			
4. Services du conseil départemental et assimilés	DICODES, direction	0,8			
4. Services du conseil départemental et assimilés	DICODES, direction	0,6			
4. Services du conseil départemental et assimilés	DICODES, direction	1			
4. Services du conseil départemental et assimilés	DICODES, direction	3,1			
4. Services du conseil départemental et assimilés	Direction Générale Adjointe Solidarité, Direction de l'Autonomie, service établissement (Office Hyaïène)	0,1			
4. Services du conseil départemental et assimilés	Direction Générale Adjointe Solidarité, Centre de planification familiale de Caen	2,7			
4. Services du conseil départemental et assimilés	Direction Générale Adjointe Solidarité, Direction de l'autonomie, service établissement	38,5			
4. Services du conseil départemental et assimilés	USDA, Caen, quai de juillet	0,4			
4. Services du conseil départemental et assimilés	CG, DGAJCT, direction des territoires et de l'europe, service territoires	5,6			

7- Collecte

Acquisition de l'inventaire des titres du comté de Balleroy (1785-1786)



Acquisition de plans de l'Hôtel des Postes de Caen (1931-1932)



7. COLLECTE ET CONSTITUTION DES FONDS

Nicole Simon	Archives scientifiques	0,9			Don	
Pierre Ferrari	Archives personnelles et familiales	0,6			Don	
Inventaires des titres et papiers des terres et seigneuries de Montfiquet, du Coesël et Malcouronne, du Vernay et Tronquay	Archives personnelles et familiales	0,5			Achat	4 600,00 €
Chartrier d'Amblie	Archives personnelles et familiales	1,2			Don	
Chartrier de Saint-Pierre-Canivet	Archives personnelles et familiales	5			Achat	20 000,00 €
Notariat de Dozulé	Dossiers clients et autres archives des offic	0,5			Don	
Paroisses	Archives cultuelles	4,1			Dépôt	
Pièces isolées		6,4		717	Don	
Total		43,80	0,00	717		24 600,00 €

Métrage linéaire total des archives privées conservées par le service

3. Archives orales constituées ou reçues par le service

4. Archives audiovisuelles constituées ou reçues par le service

Détail des archives audiovisuelles constituées ou reçues par le service

Contenu	Durée	Support de conservation	Format de données
Enregistrement sonore d'Alexandre Ambroise, soldat lors de la Première Guerre mondiale	00:58:01	DVD/serveur	Wav

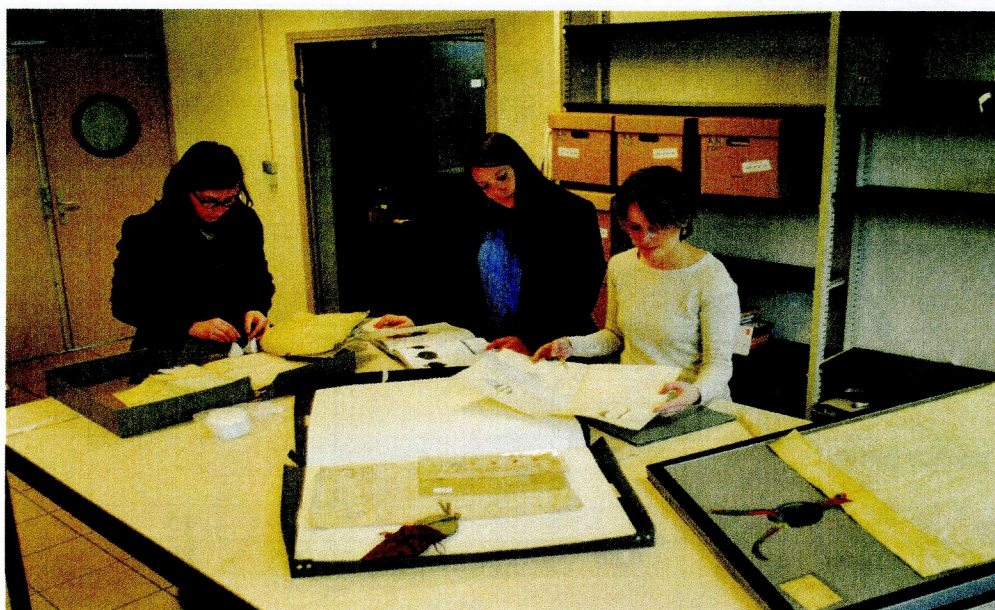
5. Bibliothèque
Accroissement net, en ml

8. TRAITEMENT DES FONDS

E Dépôt	CSV	XML-EAD	interne		Non
8E Notaires	Word	CSV puis XML	interne		Non

Traitement et conservation

Classement de la série H



Acte de Philippe III le Hardi concernant l'amortissement des achats de l'abbaye Saint-Etienne de Caen (1278)



8. TRAITEMENT DES FONDS

1. Éliminations

Métrage linéaire éliminé pendant l'année dans le service	430,65
Gigaoctets éliminés pendant l'année dans le service	

2. Volume des fonds inventoriés dans l'année (ml) (sous forme d'instruments de recherche ou de notices informatisées)

633,62

Pourcentage des fonds inventoriés dans l'année sur le total des fonds collectés dans l'année

109,80%

Fonds papier traités pendant l'année

Séries et fonds	Volume classé (ml)	Volume classé (unités)	Nombre d'IR synthétiques (état des fonds et des versements)	Nombre d'IR analytiques (répertoires, inventaires)	Notices saisies dans la base de données
Séries anciennes	25,2			2	
Séries modernes	37,8			1	
Archives contemporaines (série W)	193,16			24	
État civil					
Notaires	128,2			9	
Archives communales et hospitalières	110,7			37	
Établissements publics (série ETP)					
Archives privées	138,56			15	
Total	633,62	0,00	0	88	NC

Fonds sur d'autres supports traités pendant l'année

Séries et fonds	Volume classé (Go)	Volume classé (ml)	Volume classé (unités)	Volume classé (heures)	Nombre d'IR synthétiques	Nombre d'IR analytiques	Notices saisies dans la base de données
Documents électroniques							
Documents figurés			3 594				488
Documents sonores et audiovisuels							
Objets 3D							
Total	0,00	0,00	3594	0,00	0	0	488

3. Volume total des fonds munis d'un instrument de recherche (en ml)

NC

Pourcentage de fonds classés sur le total des fonds

NC

4. Des instruments de recherche ont-ils fait l'objet d'une conversion rétrospective ?

Oui

Détail des opérations de conversion rétrospective

Série et fonds	Forme de l'IR de départ	Forme de l'IR obtenu	Mode (interne/externe : donner le nom du prestataire)	Coût	Travaux de restructuration ou d'amélioration
E Dépôt	Word	CSV	externe (Azentis)	7531,80 € HT	Non

9. INFORMATIQUE

Le SAE a été mis en place dans le cadre de la réinformatisation du service en 2014. La première entrée électronique dans le SAE est en cours.

Les Archives participent-elles à un projet de SAE mutualisé ?
Avec qui ?

Non

Le projet est-il internalisé ou externalisé ?
Quel est le périmètre du SAE ?
Quel est le nom du SAE ?

Si les Archives n'ont pas de SAE, y a-t-il une réflexion en cours ?

9. INFORMATIQUE

Le tableau ci-dessous recense les principales tâches susceptibles de recourir à l'utilisation d'un logiciel. Merci pour chacune d'elle d'indiquer le **nom de ce logiciel** et de répondre aux questions complémentaires.

Fonctions	Nom du logiciel couvrant la fonction	Date de mise en service
Récolement des fonds et gestion des espaces	Mnesys Archives	06/10/2014
Gestion des entrées et des services versants	Mnesys Archives	06/10/2014
Des fonctionnalités de ce logiciel sont-elles déployées auprès des services versants ?	Non	
Gestion des prêts et de la salle de lecture	Mnesys Archives	06/10/2014
Description archivistique	Mnesys Archives	06/10/2014
L'outil permet-il d'exporter les descriptions au format XML-EAD ?	Oui	
Utilisez-vous par ailleurs au sein du service un éditeur XML ? (ex. XMetal)	Oui	
Si oui, lequel ?	Xmetal	
Publication électronique des instruments de recherche (en salle de lecture et en ligne)	Mnesys Archives et Archinoë O2	06/10/2014 (Mnesys Archives) et 2009 (Archinoë O2)
Diffusion des fonds numérisés (en salle de lecture et en ligne)	Archinoë O2	2001 (salle de lecture) et 2009 (internet)
Gestion de contenu du site Web (CMS)	Jahia	2009
Catalogage de la bibliothèque	JLB Net	1995-2000

Informatisation des services versants

Si vous avez connaissance de l'utilisation par un service administratif d'un logiciel de gestion de ses archives, merci de bien vouloir indiquer le nom de ce service et le logiciel utilisé.

Nom du service	Logiciel de gestion des archives utilisé
DREAL	SIAM
Conseil régional de Basse-Normandie	CINDOC
Université de Caen Basse-Normandie	Excel

Système d'archivage électronique des archives

Les Archives disposent-elles d'un SAE ?

Si oui, quel est son nom ?

Quelle est son année de mise en service ?

Oui
Mnesys Archives
2014

10. CONSERVATION

6. Conditionnement

Fonds conditionnés et reconditionnés (ml) dans l'année
Fonds "convenablement" conditionnés (en ml) (1)

773,92

NC

7. Désinfection, reliure, restauration

Un plan de restauration existe-il dans le service ?

Oui

Opérations menées en 2015

	Travaux effectués par le service	Travaux externalisés	Le cas échéant, nom de l'entreprise
Désinfection (ml)		28,20	Hygiène office
Dépoussiérage (ml)		299,00	Avizo
Reliure (nombre de volumes)		34,00	Atelier Saint-Luc ; Liens de la Mémoire
Restauration (nombre de feuillets ou unités)		8275,00	Reliure du Limousin ; Quillet ; Pergamena
Traitement des sceaux (nombre d'unités)		72,00	Reliure du Limousin

8. Détail des opérations remarquables en matière de conservation

Opérations de restauration des séries H, G et D : 50 chartes scellées (72 sceaux), 30 chartes non scellées, 14 plans des XVIIe et XVIIIe siècles et 9 registres parchemin du XIIIe au XVIe siècles ont fait l'objet de restauration.

10. CONSERVATION

1. Récolement

Existe-il un récolement permanent ?	Oui
Sinon, date du dernier récolement	
Nom du système de récolement utilisé	Mnesys
Conformité à la circulaire AD 97-4 du 1 ^{er} septembre 1997, relative au récolement des fonds	Oui

2. État des magasins occupés (en totalité ou en partie)

Contrôle des conditions climatiques assuré	Non
Mode de contrôle manuel des conditions climatiques	Oui
Mode de contrôle automatique des conditions climatiques	Non
Estimation du nombre de m ² de magasins aux normes	
- Nombre de m ² aux normes au 31-12-2014	NC
- Nombre de m ² aux normes au 31-12-2015	NC

la pose de capteurs thermo-hygromètre dans les magasins est en cours depuis décembre 2015

Détail de l'état des magasins occupés

	Bâtiment 1	Annexe 1	Annexe 2	Annexe 3	Annexe 4
Environnement climatique conforme aux normes	Non				
Détection incendie	Oui				
Détection intrusion	Oui				

3. Politique en matière de conservation préventive

Existe-il une politique en matière de conservation préventive ?	Oui
Nombre d'agents du service ayant reçu une formation sur ce sujet	28,00

Détail des actions en matière de conservation préventive

Responsable désigné dans le service pour ce domaine	Oui
Estampillage des documents de « valeur »	Oui
Opération de dépoussiérage des collections	Oui
Exercices de sécurité dans l'année (évacuation, extinction du feu)	Oui
Existence d'un plan de prévention	Non
Existence d'un plan d'évacuation des collections	Non
Classement ETARE par le SDIS	Non

4. Le service a-t-il subi un sinistre au cours de l'année (incendie, inondation, infestation) ?

Non

5. Vols d'archives

Constats de vols dans l'année	Non
-------------------------------	-----

11. PHOTOGRAPHIE, MICROFILMAGE, NUMÉRISATION ET MISE EN LIGNE

1. Informatisation de l'atelier photographique

Fonction	Nom du logiciel
Logiciel de contrôle qualité des images	Nikon Capture 2
Logiciel de publication assistée par ordinateur (PAO)	
Logiciel pour la gestion d'une iconothèque	

2. Microfilms

	Métrage de microfilms (réalisé en interne)	Métrage de microfilms (réalisé en externe)	Métrage total réalisé dans l'année
Masters	8 000		8 000
Masters réalisés à partir de vues numériques			0
Duplication	4 000		4 000
Total	12 000	0	12 000

3. Opérations de prises de vue et de numérisation (année 2015)

Nombre de prises de vue effectuées par l'atelier photographique pour les lecteurs	1 777
Nombre de prises de vue pour les besoins internes du service (exposition, catalogue)	3 213
Nombre de prises de vue pour les reportages photographiques	75

Travaux de reproduction des fonds

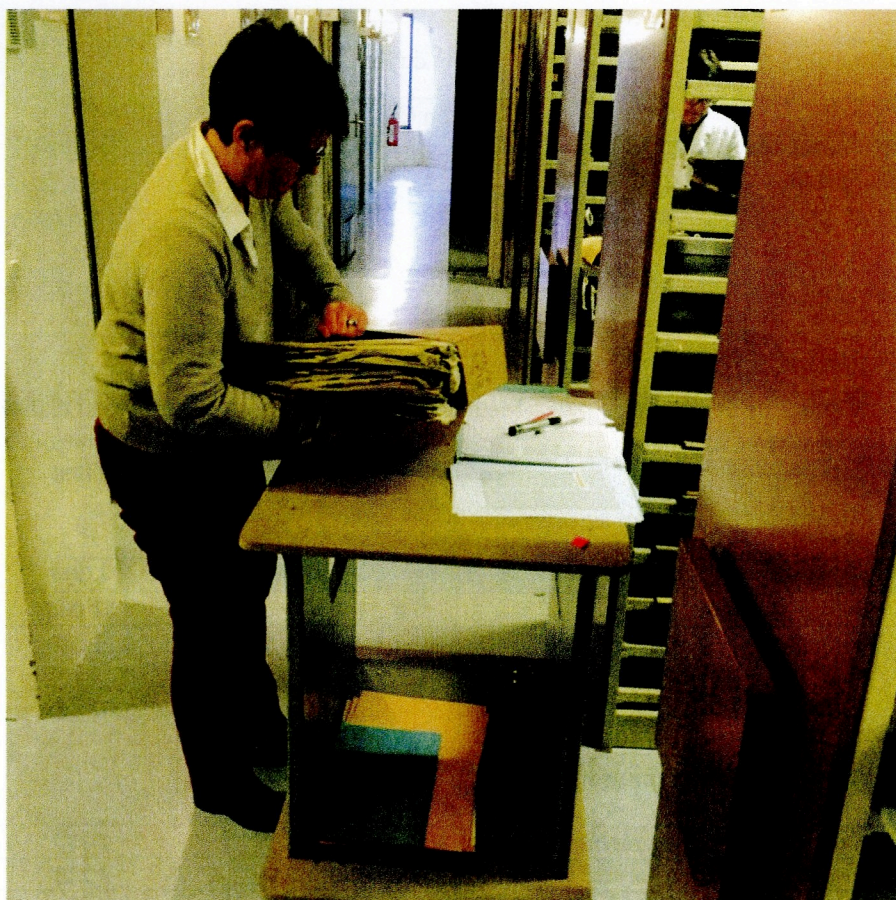
	<i>En interne</i>	<i>En externe</i>	<i>Total</i>
Nombre de pages numérisées en 2015	5 390	692 838	698 228
Nombre d'images numérisées en 2015	1 590	0	1 590
Nombre d'heures sonores numérisées en 2015	0	0	0
Nombre d'heures de films numérisées en 2015	0	0	0

4. Autres observations sur l'activité de l'atelier photographique

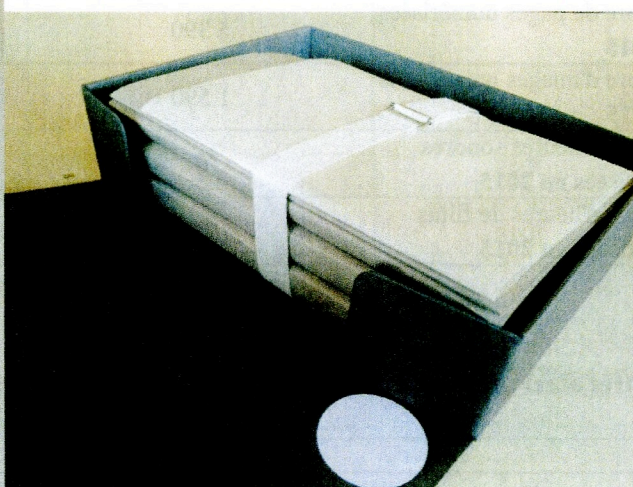
--

10 - Conservation

Reconditionnement de la série C



Avant



Après

11. PHOTOGRAPHIE, MICROFILMAGE, NUMÉRISATION ET MISE EN LIGNE

7. Détail des opérations de numérisation en 2015

	Fonds numérisé	Fonds numérisé	Fonds numérisé
Titre du projet	Manuscrits du chapitre cathédral de Bayeux	Registres de l'inscription maritime	Registres des enfants exposés
Description			
Dates extrêmes des documents numérisés	XVIIe-XVIIIe siècles	XVIIIe-XXe siècles	1661-1845
Type de documents numériques (image fixe, texte ocrisé, image animée, son, 3D, document vectoriel)	image fixe	image fixe	image fixe
Formats de données (JFIF/JPEG, TIFF, JPEG2000, PNG, PDF)	jpeg	jpeg	jpeg
Modalité de numérisation (à partir de l'original / à partir d'un support intermédiaire à préciser - microfilm, photographie..)	à partir de l'original	à partir de l'original	à partir de l'original
Nombre de pages numérisées dans l'année (1 page = la face d'une feuille)	11 108	14 648	10 964
Nombre total de pages numérisées pour le projet	11 108	14 648	10 964
Nombre d'images numérisées dans l'année (1 image = 1 document iconographique)	0	0	0
Nombre total d'images numérisées pour le projet	0	0	0
Nombre d'heures sonores numérisées dans l'année	0	0	0
Nombre total d'heures sonores pour le projet	0	0	0
Nombre d'heures de film numérisées dans l'année	0	0	0
Nombre total d'heures de film pour le projet	0	0	0
Avancement du projet (achevé / en cours)	Achévé	Achévé	Achévé
Financement (collectivité, DRAC, mécénat et partenariats)	Conseil départemental DRAC	Conseil départemental DRAC	Conseil départemental
Type de prestation (externe ou externe)	externe	externe	externe
Nom du prestataire	Arkhenum	Azentis	Azentis
Modalités d'accès (local, Internet, CD)	local	local	local
Adresse Internet (si accessible en ligne)			

11. PHOTOGRAPHIE, MICROFILMAGE, NUMÉRISATION ET MISE EN LIGNE

5. Ressources numérisées et mise en ligne

	Nombre total de ressources numérisées (cumulé au 31/12/2015)*	Ressources consultables en local (cumulé au 31/12/2015)	Ressources consultables en ligne (cumulé au 31/12/2015)
Nombre de pages numérisées (documents manuscrits et imprimés)	11 736 754	11 163 653	9 478 080
<i>dont registres paroissiaux et état civil</i>	7 211 284	6 780 204	6 114 656
Nombre d'images numérisées	19 943	19 943	19 943
<i>dont cadastre ancien</i>	4 889	4 889	4 889
Nombre d'heures sonores numérisées	58:40:25	24:20:43	20:19:42
Nombre d'heures de films numérisées	136:31:06	02:30:29	00:17:36

6. Conservation pérenne

	Microfilm	Numérisation
Existence d'un master	Oui	Oui
Envoi au Centre national du microfilm et de la numérisation	Oui	Oui
Copie déposée à Espeyran	489 000 (ml)	9 To
Pourcentage des copies déposées à Espeyran sur le fonds	70%	99%

11. PHOTOGRAPHIE, MICROFILMAGE, NUMÉRISATION ET MISE EN LIGNE

	Fonds numérisé	Fonds numérisé	Fonds numérisé
Titre du projet	Annuaire administratif du Calvados et "50 000 adresses"	Série C - Intendance de Caen, Impositions (Dixièmes et Vingtèmes)	Répertoires des actes des notaires
Description			
Dates extrêmes des documents numérisés	An XII-1974	XVIIe-XVIIIe siècles	1792-1940
Type de documents numériques (image fixe, texte ocrisé, image animée, son, 3D, document vectoriel)	image fixe	image fixe	image fixe
Formats de données (JFIF/JPEG, TIFF, JPEG2000, PNG, PDF)	jpeg	jpeg	jpeg
Modalité de numérisation (à partir de l'original / à partir d'un support intermédiaire à préciser - microfilm, photographie..)	à partir de microfilms	à partir de microfilms	à partir de microfilms
Nombre de pages numérisées dans l'année (1 page = la face d'une feuille)	107 942	145 150	252 902
Nombre total de pages numérisées pour le projet	107 942	145 150	252 902
Nombre d'images numérisées dans l'année (1 image = 1 document iconographique)	0	0	0
Nombre total d'images numérisées pour le projet	0	0	0
Nombre d'heures sonores numérisées dans l'année	0	0	0
Nombre total d'heures sonores pour le projet	0	0	0
Nombre d'heures de film numérisées dans l'année	0	0	0
Nombre total d'heures de film pour le projet	0	0	0
Avancement du projet (achevé / en cours)	Achévé	Achévé	Achévé
Financement (collectivité, DRAC, mécénat et partenariats)	Conseil départemental	Conseil départemental	Conseil départemental
Type de prestation (externe ou externe)	externe	externe	externe
Nom du prestataire	Archimaine	Archimaine	Archimaine
Modalités d'accès (local, Internet, CD)	local	local	local
Adresse Internet (si accessible en ligne)			

11. PHOTOGRAPHIE, MICROFILMAGE, NUMÉRISATION ET MISE EN LIGNE

	Fonds numérisé	Fonds numérisé	Fonds numérisé
Titre du projet	Registres des délibérations municipales	Etat-civil	Presse
Description	(compléments)	(compléments)	(compléments)
Dates extrêmes des documents numérisés	1790-1986	1636-1912	1813-1963
Type de documents numériques (image fixe, texte ocrisé, image animée, son, 3D, document vectoriel)	image fixe	image fixe	image fixe
Formats de données (JFIF/JPEG, TIFF, JPEG2000, PNG, PDF)	jpeg	jpeg	jpeg
Modalité de numérisation (à partir de l'original/à partir d'un support intermédiaire à préciser - microfilm, photographie..)	à partir de microfilms	à partir de microfilms	à partir de microfilms
Nombre de pages numérisées dans l'année (1 page = la face d'une feuille)	9 716	6 490	57 002
Nombre total de pages numérisées pour le projet	9 716	6 490	57 002
Nombre d'images numérisées dans l'année (1 image = 1 document iconographique)	0	0	0
Nombre total d'images numérisées pour le projet	0	0	0
Nombre d'heures sonores numérisées dans l'année	0	0	0
Nombre total d'heures sonores pour le projet	0	0	0
Nombre d'heures de film numérisées dans l'année	0	0	0
Nombre total d'heures de film pour le projet	0	0	0
Avancement du projet (achevé / en cours)	Achevé	Achevé	Achevé
Financement (collectivité, DRAC, mécénat et partenariats)	Conseil départemental	Conseil départemental	Conseil départemental
Type de prestation (externe ou externe)	externe	externe	externe
Nom du prestataire	Archimaine	Archimaine	Archimaine
Modalités d'accès (local, Internet, CD)	local, internet	local, internet	local, internet
Adresse Internet (si accessible en ligne)	http://archives.numerisees.calvados.fr	http://archives.numerisees.calvados.fr	http://archives.numerisees.calvados.fr

12. COMMUNICATION

1. Ouverture de la salle de lecture au public

- Nombre d'heures hebdomadaires d'ouverture au public	42,50
- Le service est-il ouvert le samedi ?	Non
- Le service est-il ouvert en nocturne après 18h ?	Non
- Si oui, combien de fois par semaine	
- Nombre total de places disponibles en salle de lecture	59
- Originaux	26
- Microfilms	5
- Documents numériques	26
- Documents de grand format	2

2. Nombre de séances de travail

4 188

3. Nombre total de lecteurs inscrits

1 069

- Scientifiques (universitaires, chercheurs, étudiants)	157
- Généalogistes	620
- Généalogistes professionnels (disposant d'une dérogation)	24
- Usagers effectuant des recherches à caractère administratif ou juridique	28
- Personnels des services versants	10
- Autres	230

4. Nombre total des communications

12 733

Détail des communications

	Salle de lecture	Dans un autre service d'archives	Dans un service administratif	Total
Documents d'archives	9 867		231	10 098
Ouvrages, périodiques, journaux officiels	717			717
Microfilms et microfiches	1 918			1 918
Documents sonores et audiovisuels				0
Documents numériques				0

5. Dérogations aux règles de communicabilité des archives publiques

- Nombre de dérogations instruites	11
- Nombre d'articles accordés	104
- Nombre d'articles refusés	0

6. Nombre total de recherches par correspondance

703

- à caractère scientifique	231
- à caractère généalogique	161
- à caractère administratif et autres	311
Les recherches sont-elles effectuées à titre onéreux ?	Non

7. Réutilisation des informations publiques

Mise en place de licences de réutilisation des données publiques	Non
- à titre gratuit (en nombre)	
- à titre onéreux (en nombre)	

Avec quel(s) société(s) ou organisme(s) ?

Si les licences sont onéreuses, quelles en sont les recettes ?

Ces licences sont-elles accessibles sur votre site internet ?

Avez-vous déposé des données sur data.gouv.fr ?

--

11. PHOTOGRAPHIE, MICROFILMAGE, NUMÉRISATION ET MISE EN LIGNE

	Fonds numérisé
Titre du projet	Journaux de l'époque révolutionnaire
Description	
Dates extrêmes des documents numérisés	1789-1800
Type de documents numériques (image fixe, texte ocrisé, image animée, son, 3D, document vectoriel)	image fixe
Formats de données (JFIF/JPEG, TIFF, JPEG2000, PNG, PDF)	jpeg
Modalité de numérisation (à partir de l'original / à partir d'un support intermédiaire à préciser - microfilm, photographie..)	à partir de microfilms
Nombre de pages numérisées dans l'année (1 page = la face d'une feuille)	65 244
Nombre total de pages numérisées pour le projet	65 244
Nombre d'images numérisées dans l'année (1 image = 1 document iconographique)	0
Nombre total d'images numérisées pour le projet	0
Nombre d'heures sonores numérisées dans l'année	0
Nombre total d'heures sonores pour le projet	0
Nombre d'heures de film numérisées dans l'année	0
Nombre total d'heures de film pour le projet	0
Avancement du projet (achevé / en cours)	Achévé
Financement (collectivité, DRAC, mécénat et partenariats)	Conseil départemental
Type de prestation (externe ou externe)	externe
Nom du prestataire	Archimaine
Modalités d'accès (local, Internet, CD)	local
Adresse Internet (si accessible en ligne)	

13. SITE INTERNET

Accessibilité

- respect des normes générales d'accessibilité	Oui	Non	Oui
- dispositifs particuliers pour certaines catégories de publics (malvoyants par exemple)	Non	Non	Non
- accès à certaines parties d'Internet payant	Oui	Oui	Non

Contenus

- aide à la recherche (guides, fiches)	Non	Non	Non
- aide à l'archivage (conseils d'archivage pour les administrations ou les particuliers)	Oui	Non	Oui
- état des fonds	Non	Non	Non
- archives en ligne	Oui	Oui	Non
- instruments de recherche en ligne	Oui	Oui	Non

Préciser le format (PdF, html, xml, bureautique)

pdf et xml-ead

- informations sur la communicabilité	Oui	Non	Oui
- dossiers et animations pédagogiques	Oui	Non	Oui
- ressources culturelles	Oui	Non	Oui
- expositions virtuelles	Non	Non	Non

Services

- actualités	Oui	Non	Oui
- formulaires à télécharger, téléprocédures	Oui	Oui	Oui
- lettre d'information	Non	Non	Non
- flux RSS des Archives	Non	Non	Non
- interactivité avec d'autres sites (participation à des portails, signets etc.)	Non	Non	Non

Préciser

- indexation collaborative (plateforme d'indexation ou autre)	Non	Non	Non
---	-----	-----	-----

Préciser les opérations d'indexation

- communauté d'utilisateurs	Non	Non	Non
- espace personnel	Oui	Oui	Oui
- existence d'un entrepôt OAI	Non	Non	Non

4. Médias sociaux

- présence sur les médias sociaux (Facebook, Twitter, Pinterest ou autres)	Oui	Non	Oui
- partage de données sur des sites dédiés (Dailymotion, Flickr, Wikimedia ou autres)	Non	Non	Non

13. SITE INTERNET

1. Existence d'un site propre ou d'une rubrique internet des archives

Adresse du site ou de la rubrique
Adresses complémentaires

Date de création ou de refonte du site internet
Le cas échéant, date prévue de mise en ligne

Nouveautés du site ou singularités à signaler

Mise en ligne d'une exposition ("Le Calvados dans la Grande Guerre"), de 4 dossiers pédagogiques sur la Grande Guerre et de 2 dossiers pédagogiques sur la Normandie médiévale, 1 sondage en ligne sur l'offre web des Archives du Calvados.

2. Fréquentation du site

Nombre de pages vues
Nombre de visites
Nombre de visiteurs uniques

3. Contenus du site Internet

Ergonomie (fonctions transverses)

- informations pratiques
- mentions légales
- moteur de recherche
- choix de la langue

Oui	Oui	Oui
2 sites	Archives numérisées	Site institutionnel
http://www.calvados.fr/cms/accueil-calvados/les-archives-departementales	archives-numerisees.calvados.fr	http://www.calvados.fr/cms/accueil-calvados/les-archives-departementales

2009	2009	2009
------	------	------

6792402	6772683	19719
906896	891342	15554
NC	NC	NC

Oui	Oui	Oui
Oui	Oui	Oui
Non	Non	Non
Non	Non	Non

14. VALORISATION

2. Publications

Type de publication	Thématique	Titre	Mode de diffusion	Tirage (si papier)	Éditeur(s)	Prix	ISBN
Catalogue d'exposition	Période historique	Le Calvados dans la Grande Guerre	Imprimé	3000	Département du Calvados	Gratuit	978-2-86014-114-7

3. Autres activités scientifiques et culturelles

a. Action culturelle

Activités régulières (hors service éducatif)

Nature de l'activité	Existence	Fréquentation	Détailler les nouveautés 2015
Ateliers d'initiation à la recherche	Non		
Ateliers manuels (sceaux, calligraphie)	Non		
Cours de paléographie	Non		
Visites commentées des archives	Oui	40	
Parcours découverte hors les murs	Non		
Journées portes ouvertes	Non		
Conférences	Oui	100	
Lectures d'archives	Non		
Projections de films/vidéos	Non		
Spectacles (danse, théâtre)	Non		
Autres activités à préciser	Non		
TOTAL		140	

Actions exceptionnelles faites en 2015

Activités pour les Journées européennes du patrimoine

Le service a-t-il participé aux Journées européennes du patrimoine ?

Oui

Sur combien de jours ?

1

Quelle a été la fréquentation ?

256

Quelles ont été les activités particulières proposées ?

Visites guidées du bâtiment, ateliers d'initiation aux archives, visites libres de l'exposition *Le Calvados dans la Grande Guerre*

Autres manifestations organisées par le ministère de la Culture (Nuit des musées, Mois du

Non

Fréquentation

14. VALORISATION

1. Expositions

Nombre d'expositions conçues par le service en 2015

Dont fixes

Dont itinérantes

1
1
1

Détail des expositions fixes conçues en 2015

Titre	Lieu	Dates	Activités liées (visites, conférences, actions du service éducatif)	Nombre de visiteurs
Le Calvados dans la Grande Guerre	Archives du Calvados	19/09/2015 - 29/01/2016	Visites en nocturne, visites pour les agents du Département, ressources pédagogiques en ligne et dans le catalogue d'exposition	1 590

Détail des expositions itinérantes conçues en 2015

Titre	Nombre d'étapes	Durée moyenne des étapes	Nombre de visiteurs
Le Calvados dans la Grande Guerre	0		

Détail des expositions itinérantes en circulation en 2015

Titre	Année de création	Nombre d'étapes	Durée moyenne des étapes	Nombre de visiteurs
Images littorales du Calvados	1997	1	44 jours	
Rôle de la résistance	2014	3	7 jours	
Sortir de la guerre	2014	2	4 jours	
La petite reine	2003	1	49 jours	
Le Calvados pendant la guerre 14-18	1994	1	12 jours	
La Grande Guerre 14-18	1994	1	12 jours	
Le conscrit	1994	2	20 jours	
Augustin Fresnel	200	1	9 jours	
A la fortune du pot	2001	1	5 jours	

Nombre total de visiteurs des expositions fixes

Dont scolaires

S'agit-il de quantités dénombrées ou estimées ?

1 590
585
dénombrées

Nombre d'expositions extérieures auxquelles le service a participé

Nombre de documents prêtés à des expositions extérieures

8
70

14. VALORISATION

4. Activités éducatives

Fonctionnement du service éducatif

Locaux dédiés	Oui
Produits pédagogiques et culturels (catalogues, mallettes, livres, multimédia)	Oui
Nombre de professeurs	2
Nombre d'heures de décharge par semaine	17,00
Nombre d'heures supplémentaires par semaine	3,00
ETP hors enseignants fournis par le service	0,60
Nombre total d'ETP en milieu scolaire	1,13

Nombre de scolaires accueillis par le service

	807
dont classes élémentaires	256
dont collégiens	257
dont lycéens	272
dont lycées professionnels (dont lycées agricoles)	NC
Nombre d'élèves accueillis hors temps scolaire (centres aérés, par exemple)	0
Nombre d'étudiants accueillis (hors lectorat scientifique) pour des stages ou des cours d'initiation	22

Nouveautés 2015

Atelier "urbanisme : ma ville évolue", "L'histoire de ma commune", "La mer et la côte", dossier et questionnaire pédagogique sur les sceaux des Archives du Calvados, questionnaires pédagogiques 1er et 2nd degrés en lien avec l'exposition "Le Calvados dans la Grande Guerre"

5. Activités associatives

- Existe-il une association d'amis des archives ?

Non

Si oui, nom et adresse

- Participez-vous à l'activité de sociétés savantes, d'associations à caractère historique ou

Oui

Nom	Siège social aux archives	Forme de votre participation
Société des Antiquaires de Normandie	Oui	Participation aux séances. Soutien logistique ponctuel
Fédération des Sociétés archéologiques et historiques de Normandie	Non	Participation au conseil d'administration et au comité d'organisation du congrès
Cégécal (cercle généalogique du Calvados)	Non	Accueil de l'assemblée générale
AMOPA	Non	
Université Inter-Age	Non	Visites organisées des Archives

14. VALORISATION

Activités et partenariats au niveau international

Participez-vous à la journée internationale des Archives le 9 juin ?	Non
Action en faveur de publics spécifiques (handicapés, prisonniers, jeunes en difficulté)	Non
- Nombre de personnes touchées	
- Détaillez les actions	
Nombre total de personnes ayant bénéficié de l'offre culturelle et scientifique du service d'archives	396

b. Enseignement et recherche

- Participation à des groupes, centres ou conseils universitaires	Oui
<i>Conseil UFR Histoire Université Caen-Basse-Normandie</i>	
- Enseignement (cursus - matières enseignées)	Oui
<i>Participation aux cours d'archivistique du Master 2 "Métiers du patrimoine historique et culturel" et du Master 2 "Edition Mémoire des Textes" de l'Université de Caen</i>	
- Fréquentation du service par des groupes d'étudiants	Oui
<i>Accueil des formations "Techniques et orientations de recherche"</i>	
- Participation à des jurys	Oui
<i>Correction épreuves examen du Master 2 "Métiers du patrimoine historique et culturel" de l'Université de Caen</i>	
- Enseignements hors université	
- Participation à des groupes ou centres de recherche hors université	Oui
<i>Participation aux CMmin (réunion des Community Manager du MCC). Comité de pilotage du Séminaire du Patrimoine écrit avec la MRSH et la CRL. Comité scientifique de l'Institut européen des Jardins et Paysages. Conseil scientifique du centre d'interprétation de l'Europe médiévale de Bayeux. Comité départemental du Centenaire de la Grande Guerre. Comité de coordination du centre culturel de Cerisy-la-Salle. Comité de pilotage pour la préservation des archives de L. Sedar Senghor.</i>	
- Intervention lors de colloques	
<i>E. Olive, "Questions juridiques liées à la diffusion des fonds contemporains", Séminaire du Patrimoine écrit (IMEC, septembre 2015).</i>	
<i>J. Deslondes, "La préservation de la mémoire écrite de la SMN aux Archives du Calvados, un chantier hors norme", colloque Mémoire et patrimoine industriels, mars 2015.</i>	
- Participation à des comités régionaux	

Exposition, *Le Calvados dans la Grande Guerre*

Inauguration



Scolaires travaillant sur le questionnaire pédagogique

14 - Valorisation

Concours du Jeune Historien du Calvados (5 juin)

Remise des prix



Intervention de Stéphane Audouin-Rouseau



CHIFFRES CLÉS 2015

Communes ayant été inspectées ou visitées	10
Inspections et visites réalisées, toutes structures juridiques confondues	114
- dont services déconcentrés (services de l'Etat)	19
- dont services décentralisés (départementaux et régionaux)	51
Séances de formation dispensées	1
Visas d'élimination accordés (ml)	12 485,93
Nombre de centres de pré-archivage dans le département	8
Métrage linéaire occupé au 31 décembre 2015	10 337,50
Recours à des sociétés privées d'archivage ? (oui / non)	Oui
Si oui, métrage linéaire occupé au 31 décembre 2015	28 152,00

6- OCCUPATION DE L'ESPACE ET NOUVEAUX ÉQUIPEMENTS

Métrage équipé (ml)	63 098,00
Métrage occupé (ml)	57 648,40
Métrage occupé par rapport au métrage équipé (%)	91%
Métrage linéaire disponible au 31 décembre 2015 (ml)	5 449,60

7- NUMÉRISATION

Pages numérisées (accroissement annuel)	698 228
Pages numérisées depuis le début des opérations de numérisation	11 736 754
dont état civil	7 211 284
Images numérisées (accroissement annuel)	1 590
Images numérisées depuis le début des opérations de numérisation	19 943
dont cadastre et plans	4 889

8- MISE EN LIGNE

	http://www.calvados.fr/cms/accu-eil-calvados/les-archives-departementales
Adresse du site internet du service/de la page archives	2009
Date de mise en service	9478080
Pages mises en ligne depuis le début des opérations de mise en ligne	6114656
dont état civil	81%
Pages mises en ligne par rapport au nombre de pages numérisées (%)	19943
Images mises en ligne depuis le début des opérations de mise en ligne	4889
dont cadastre et plans	100%
Images mises en ligne par rapport au nombre d'images numérisées (%)	11163653
Pages disponibles en local	95%
Pages disponibles en local par rapport au nombre de pages numérisées (%)	19943
Images disponibles en local	100%
Images disponibles en local par rapport aux images numérisées (%)	

9- COMMUNICATION

Lecteurs (personnes physiques inscrites)	1 069
dont généalogistes	620
(en %)	58%
dont chercheurs/scientifiques	157
(en %)	15%
dont recherches individuelles/administratives	28
(en %)	3%
Accès à la salle de lecture (en nombre de séances de travail)	4 188
Communications	12 733
Recherches par correspondance	703
Dérologations instruites	11
Articles accordés	104
Articles refusés	0

CHIFFRES CLÉS 2015

Département : Calvados

Population : 697054

1- PERSONNEL ET BUDGET

Personnels d'État (nombre de personnes physiques)	4
Personnels d'État (équivalent temps plein)	3,8
Personnels territoriaux (nombre de personnes physiques)	36
Personnels territoriaux (équivalent temps plein)	35,2
Crédits fonctionnement gérés par le service	368 500 €
Crédits fonctionnement gérés par la collectivité	NC
Crédits investissement gérés par le service	55 500 €
Crédits investissement gérés par la collectivité	NC

2- ACCROISSEMENT DES FONDS

Nombre de tableaux de gestion achevés et mis en service dans l'année	0
Nombre de tableaux de gestion actualisés dans l'année	0
Métrage linéaire nouvellement occupé dans l'année	87,00
Accroissement des fonds publics dans l'année (ml)	533,28
Accroissement des fonds publics dans l'année (Go)	0,00
Accroissement des fonds publics dans l'année (unités)	0
Accroissement des fonds privés dans l'année (ml)	43,80
Accroissement des fonds privés dans l'année (unités)	717
Accroissement de la bibliothèque dans l'année (ml)	-59,50
Fonds conservés cumulés au 31 décembre 2015 (ml)	57 648,40
Actions relatives à l'archivage électronique (oui/non)	Oui

3- INSTRUMENTS DE RECHERCHE

Fonds munis d'un instrument de recherche dans l'année (ml)	633,62
Fonds munis d'un instrument de recherche dans l'année sur le total des fonds collectés dans l'année (%)	1,10
Nombre d'instruments de recherche synthétiques	0
Nombre d'instruments de recherche analytiques	88,00
Total des fonds munis d'un instrument de recherche (ml)	NC
Fonds munis d'un instrument de recherche sur l'ensemble des fonds conservés (%)	NC

4- CONSERVATION ET RESTAURATION

Fonds bien conditionnés (ml)	NC
Fonds bien conditionnés sur l'ensemble des fonds conservés (%)	NC
Magasins (m ²)	10 451
Magasins aux normes (m ²)	NC
(% par rapport à la surface)	NC
Surface totale du bâtiment (m ²)	12916
Fonds microfilmés dans l'année (ml)	12 000
Opérations de restauration (en nombre d'unités)	8275,00
Budget attribué à la restauration (externalisée)	84 249 €
Atelier de restauration	0

5-CONTRÔLE SCIENTIFIQUE ET TECHNIQUE

Communes de moins de 2000 habitants dans le département	642
Communes ayant effectué un dépôt d'archives au 31 décembre 2015	632
Communes ayant été inspectées ou visitées	14
Communes de plus de 2000 habitants dans le département	63
Communes ayant effectué un dépôt d'archives au 31 décembre 2015	48

CHIFFRES CLÉS 2015

10- CONSULTATION EN LIGNE

Pages/images vues (en nombre)	6 792 402
Visites sur le site internet (en nombre de connexions)	906 896
Visiteurs uniques	NC

11- EXPOSITIONS ET ANIMATIONS

Expositions aux Archives départementales (en nombre)	1
Le cas échéant, nombre total de visiteurs	1 590
Le cas échéant, nombre de visiteurs scolaires	585
Expositions réalisées en collaboration avec d'autres services (en nombre)	8
Expositions itinérantes créées dans l'année)	1
Expositions virtuelles sur le site internet (oui/non)	Non
Scolaires accueillis (en nombre d'élèves)	807
Public des conférences, lectures et autres	396
Fréquentation totale du service (séances en salle de lecture, expositions, scolaires, autres actions culturelles)	6 396